

Q2 / 2010

Manpower
Index trhu práce
Česká republika

Výsledky průzkumu – 2. čtvrtletí 2010



Manpower®

Obsah

Index trhu práce v České republice

1

Regionální porovnání

Porovnání v rámci odvětví

Index trhu práce ve světě

6

Mezinárodní porovnání – Severní a Jižní Amerika

Mezinárodní porovnání – Asie a Pacifik

Mezinárodní porovnání – EMEA

Představení a metodika Indexu

15

O společnosti Manpower

16

Index trhu práce v České republice

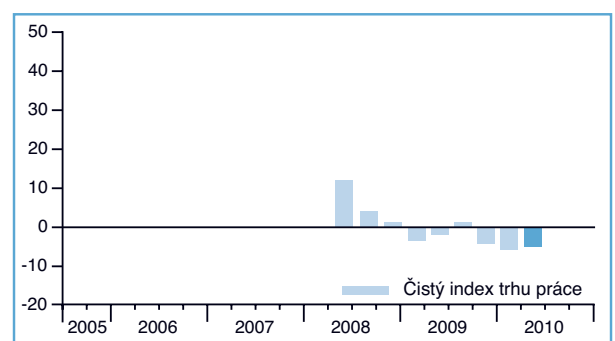
V rámci projektu Manpower Index trhu práce pro druhé čtvrtletí 2010 byla všem účastníkům vybraného reprezentativního vzorku 750 zaměstnavatelů v ČR položena stejná otázka: „Jak očekáváte, že se změní celkový počet zaměstnanců ve vaší společnosti v následujícím čtvrtletí do konce června 2010 v porovnání s aktuálním čtvrtletím?“

Zaměstnavatelé v České republice hlásí pro druhé čtvrtletí 2010 stagnující náborové aktivity. Zatímco 4 % zaměstnavatelů očekává nárůst počtu pracovních sil, 9 % předpovídá snížení pracovních sil a 86 % zaměstnavatelů nepředpokládá žádné změny. Na základě těchto údajů vykazuje Čistý index trhu práce pro Českou republiku pro druhé čtvrtletí 2010 negativní hodnotu -5 %.

V porovnání s předchozím čtvrtletím je Index relativně stabilní a v meziročním srovnání došlo k mírnému snížení náborových aktivit o 3 procentní body.

	Nárůst	Pokles	Beze změny	Neví	Čistý index trhu práce
	%	%	%	%	%
2. čtvrtletí 2010	4	9	86	1	-5
1. čtvrtletí 2010	3	9	87	1	-6
4. čtvrtletí 2009	3	7	87	3	-4
3. čtvrtletí 2009	6	5	88	1	+1
2. čtvrtletí 2009	2	4	94	0	-2

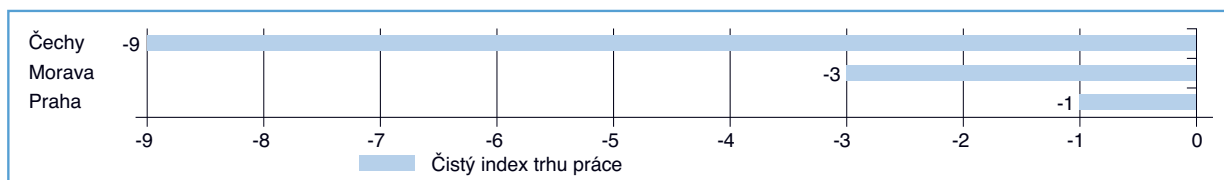
V tomto dokumentu používáme termín Čistý index trhu práce. Hodnotu této veličiny získáme tak, že od procenta zaměstnavatelů, kteří předpokládají nárůst pracovních sil, odečteme procento zaměstnavatelů, kteří předpokládají naopak pokles počtu pracovních sil. Hodnota tohoto čistého rozdílu tedy může být kladná nebo záporná.



Regionální porovnání v rámci ČR

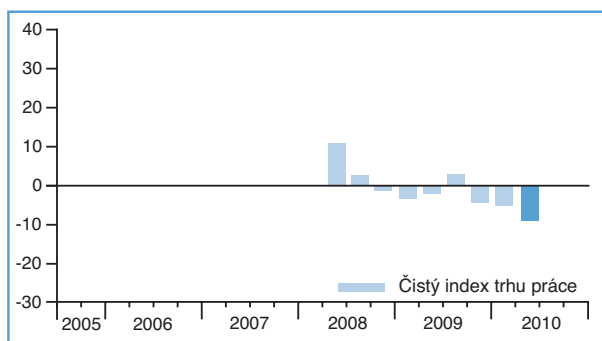
Zaměstnavatelé v Čechách předpovídají pro druhé čtvrtletí 2010 problematickou situaci na trhu práce s Čistým indexem trhu práce v záporné hodnotě -9 %. Útlum v náborových aktivitách hlásí i zaměstnavatelé na Moravě, kde má Index hodnotu -3 % a v Čechách hodnotu -1 %. V porovnání s minulým čtvrtletím zaměstnavatelé v Praze hlásí mírné zlepšení

o 6 procentních bodů, stejně jako na Moravě, kde je Index silnější o 4 procentní body, zatímco v Čechách Index oslabil o 4 procentní body. V meziročním srovnání hlásí zaměstnavatelé ve všech třech regionech slabší Index. Největší pokles o 7 procentních bodů je očekáván v Čechách. V Praze došlo k poklesu o 3 procentní body a na Moravě o 2 procentní body.



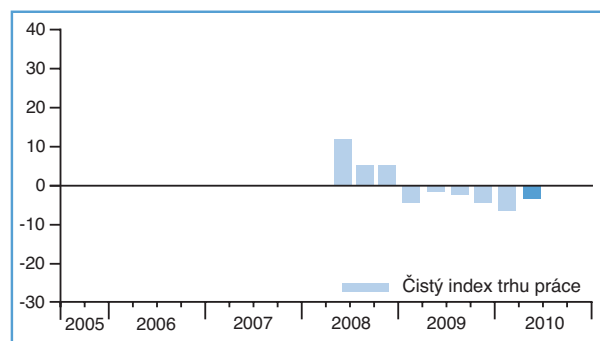
Čechy -9 %

Zaměstnavatelé v regionu Čechy hlásí pro druhé čtvrtletí 2010 nejslabší náborové prostředí od začátku provádění průzkumu ve druhém čtvrtletí 2008 s hodnotou Čistého indexu trhu práce -9 %. V porovnání s předchozím čtvrtletím Index oslabil o 4 procentní body a v meziročním srovnání se snížil o 7 procentních bodů.



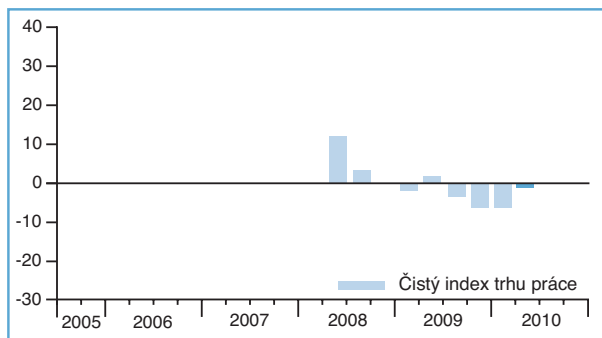
Morava -3 %

Zaměstnavatelé na Moravě hlásí negativní hodnotu Čistého indexu trhu práce nepřetržitě již po šesté čtvrtletí. Pro nadcházející 3 měsíce očekávají stagnující hodnotu Indexu -3 %. V porovnání s předchozím čtvrtletím zaměstnavatelé očekávají mírný nárůst náborových aktivit o 4 procentní body. Avšak v meziročním srovnání je Index o 2 procentní body slabší.



Praha -1 %

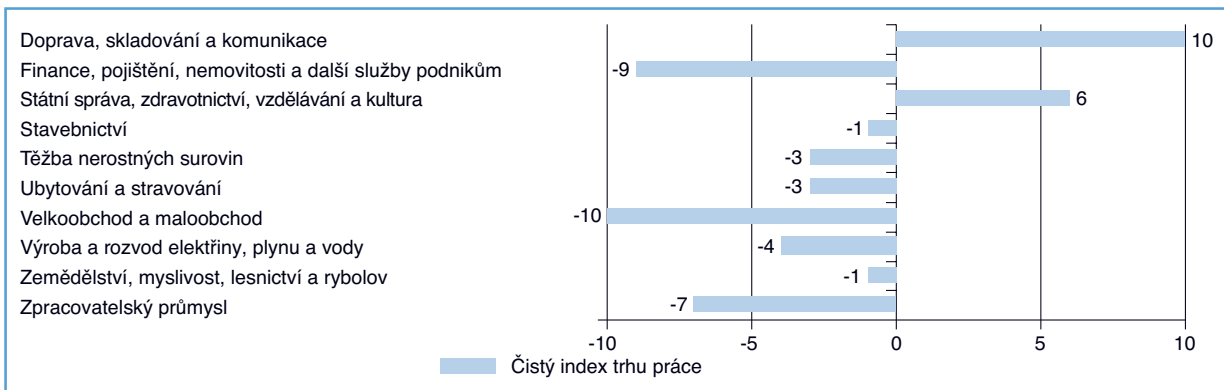
Zaměstnavatelé v Praze předpovídají pro nadcházející čtvrtletí rozdílné náborové aktivity, s hodnotou Čistého indexu trhu práce -1 %. V porovnání s předchozím čtvrtletím Index mírně posílil o 6 procentních bodů. V meziročním srovnání zaznamenal Index lehký pokles o 3 procentní body.



Porovnání dle odvětví v rámci ČR

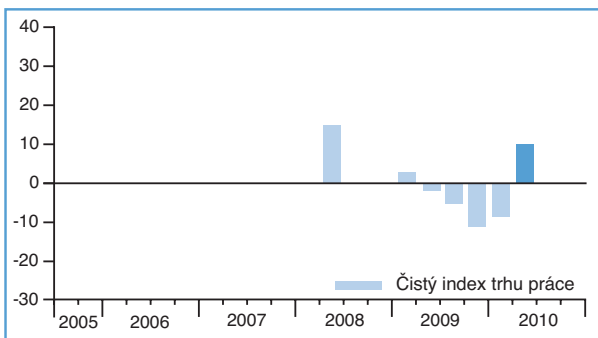
Zaměstnavatelé předvídají pro druhé čtvrtletí 2010 nárůst pracovních sil pouze ve dvou z deseti odvětví. Pro uchazeče o práci v odvětví Doprava, skladování a komunikace se najdou určité příležitosti, zaměstnavatelé v tomto odvětví hlásí Čistý index trhu práce +10 %. Podobná situace je v odvětví Státní správa, zdravotnictví, vzdělávání a kultura, kde zaměstnavatelé předpokládají mírný nárůst pracovních sil s hodnotou Indexu +6 %. Zaměstnavatelé v ostatních odvětvích očekávají negativní hodnoty Indexu. Nejslabší náborové aktivity hlásí odvětví Velkoobchod a maloobchod s pesimistickým Indexem -10 %. Odvětví Finance, pojištění, nemovitosti a další služby podnikům předvídají špatné náborové prostředí s Indexem -9 %, stejně jako odvětví Zpracovatelský průmysl, kde je hodnota Indexu -7 %. Ve srovnání s předchozím čtvrtletím zaměstnavatelé v osmi odvětvích z deseti očekávají posílení náborových aktivit. Nejvyšší nárůst zaznamenalo odvětví Ubytování a stravování, kde Index posílil o 34 procentních bodů. Značné zlepšení

Indexu hlásí zaměstnavatelé v odvětví Zemědělství, myslivost, lesnictví a rybolov o 19 procentních bodů a v odvětví Doprava, skladování a komunikace o 18 procentních bodů. Zaměstnavatelé v odvětví Státní správa, zdravotnictví, vzdělávání a kultura hlásí zlepšení Indexu o 14 procentních bodů. Na druhou stranu Index v odvětví Finance, pojištění, nemovitosti a další služby podnikům poklesl o 13 procentních bodů a v odvětví Velkoobchod a maloobchod o 6 procentních bodů. V porovnání se stejným obdobím minulého roku zaměstnavatelé ve čtyřech odvětvích hlásí silnější Index. Největší nárůst je v odvětví Doprava, skladování a komunikace, kde Index posílil o 12 procentních bodů a v odvětví Těžba nerostných surovin s Indexem silnějším o 11 procentních bodů. Pokles náborových aktivit se očekává v šesti odvětvích. Nejvíce znatelné je oslabení Indexu o 11 procentních bodů v odvětví Finance, pojištění, nemovitosti a další služby podnikům.



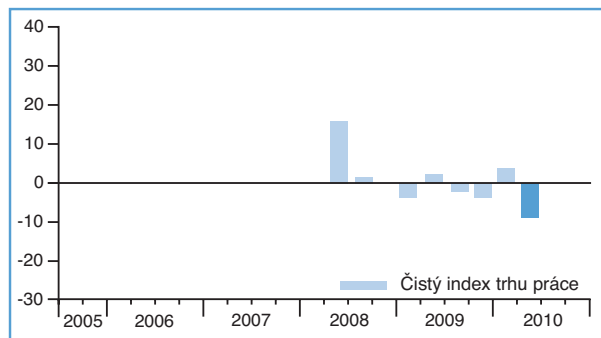
Doprava, skladování a komunikace +10 %

Pro druhé čtvrtletí 2010 hlásí zaměstnavatelé dobré prostředí pro uchazeče o práci s optimistickým Čistým indexem trhu práce v hodnotě +10 %, což je nevyšší hodnota od Q2 2008. V porovnání s předchozím čtvrtletím se Index zvýšil o 18 procentních bodů a v meziročním srovnání o 12 procentních bodů.



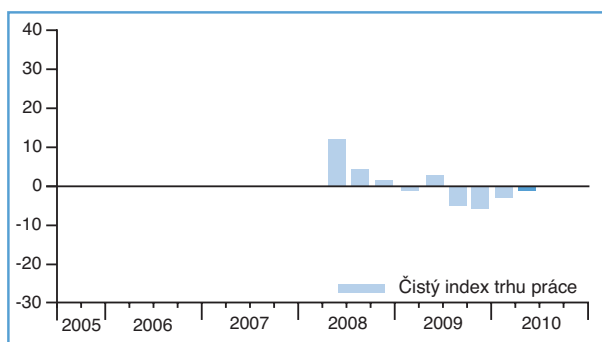
Finance, pojištění, nemovitosti a další služby podnikům -9 %

Zaměstnavatelé hlásí pro druhé čtvrtletí 2010 pesimistické náborové plány. Čistý index trhu práce má hodnotu -9 %, což je nejméně od doby, kdy se začal průzkum provádět (Q2 2008). Index značně poklesl v porovnání s předchozím čtvrtletím o 13 procentních bodů a v meziročním srovnání o 11 procentních bodů.



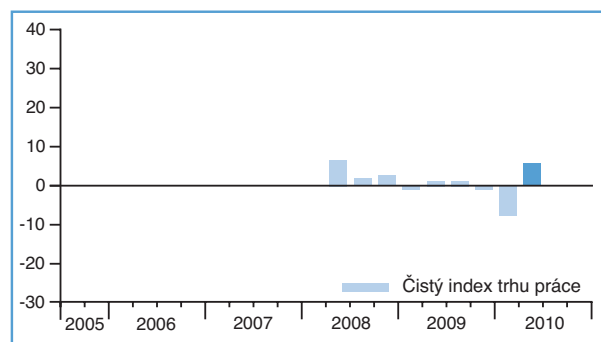
Stavebnictví -1 %

Zaměstnavatelé v odvětví Stavebnictví očekávají pro druhé čtvrtletí 2010 slabší náborové prostředí. Čistý index trhu práce má hodnotu -1 %. V porovnání s minulým čtvrtletím Index mírně posílil o 2 procentní body, ale v meziročním srovnání je o 4 procentní body slabší.



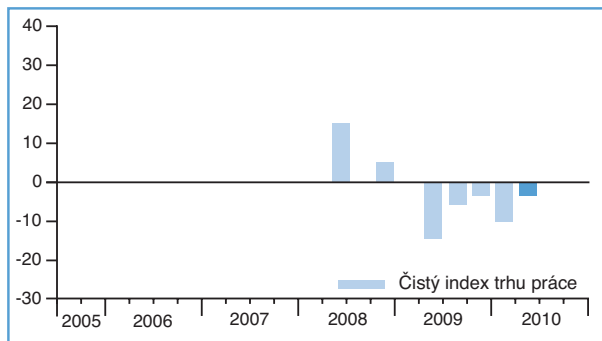
Státní správa, zdravotnictví, vzdělávání a kultura +6 %

Zaměstnavatelé v tomto odvětví předpovídají pro nadcházející čtvrtletí nejsilnější náborové aktivity od začátku provádění průzkumu ve druhém čtvrtletí 2008, s hodnotou Čistého indexu trhu práce +6 %. Index se zvýšil o značných 14 procentních bodů ve srovnání s předchozím čtvrtletím a v meziročním srovnání mírně posílil o 5 procentních bodů.



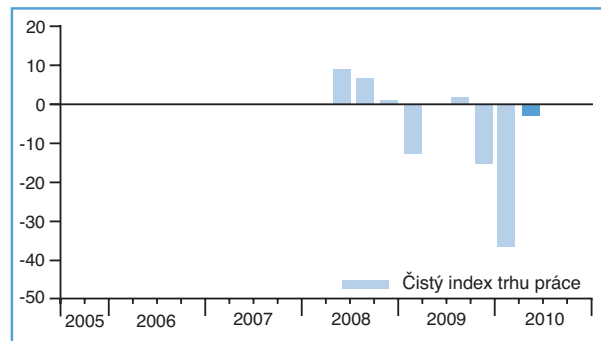
Těžba nerostných surovin -3 %

Pro druhé čtvrtletí 2010 hlásí zaměstnavatelé slabé náborové plány s Čistým indexem trhu práce -3 %. Proti minulému čtvrtletí se Index zvýšil o 7 procentních bodů a v porovnání se stejným obdobím minulého roku o značných 11 procentních bodů.



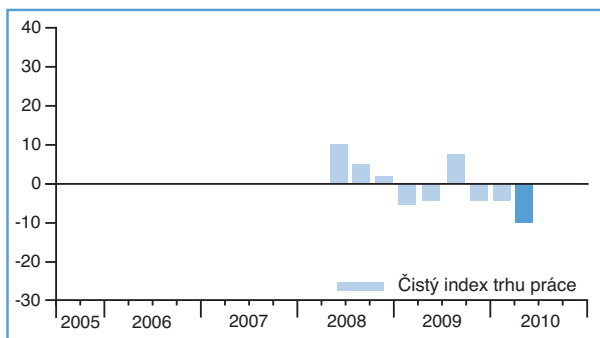
Ubytování a stravování -3 %

Přestože zaměstnavatelé očekávají pro druhé čtvrtletí 2010 oslabené náborové prostředí s Čistým indexem trhu práce v hodnotě -3 %, v porovnání s předchozím čtvrtletím jsou pracovní příležitosti mnohem lepší a Index zaznamenal strmý nárůst o 34 procentních bodů. V meziročním srovnání Index mírně poklesl o 3 procentní body.



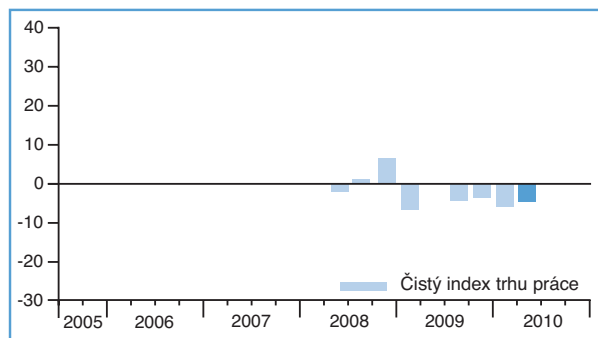
Velkoobchod a maloobchod -10 %

Uchazeči o práci v tomto odvětví budou muset čelit nejslabšímu náborovému prostředí od doby začátku průzkumu v Q2 2008. Zaměstnavatelé hlásí pesimistický Čistý index trhu práce -10 %. V porovnání s předchozím čtvrtletím i v meziročním srovnání se Index snížil o 6 procentních bodů.



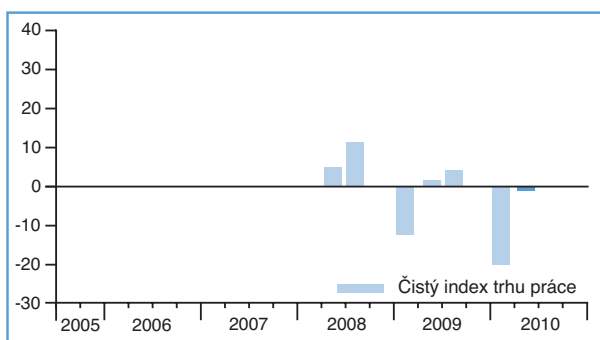
Výroba a rozvod elektřiny, plynu a vody -4 %

Pro druhé čtvrtletí 2010 očekávají zaměstnavatelé v tomto odvětví utlumené náborové prostředí s Čistým indexem trhu práce -4 %. V porovnání s předchozím čtvrtletím Index zůstává relativně stabilní, avšak v meziročním srovnání oslabil o 4 procentní body.



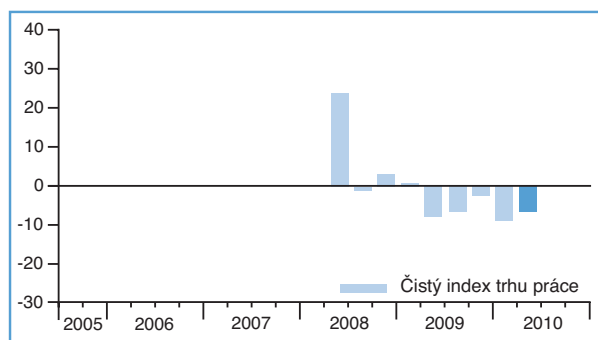
Zemědělství, myslivost, lesnictví a rybolov -1 %

Zaměstnavatelé v tomto oboru očekávají pro druhé čtvrtletí 2010 nejisté náborové prostředí s hodnotu Čistého indexu trhu práce -1 %. Proti předchozímu čtvrtletí se Index zlepšil o značných 19 procentních bodů, ale ve srovnání se stejným obdobím roku 2009 se o 3 procentní body snížil.



Zpracovatelský průmysl -7 %

Zaměstnavatelé hlásí negativní Čistý index trhu práce již páté po sobě jdoucí čtvrtletí a s tím spojené slabé vyhlídky na práci v tomto odvětví pro následující tři měsíce. Hodnota Indexu je -7 %, což je oproti předchozímu čtvrtletí nárůst o 2 procentní body. V meziročním srovnání zůstává Index relativně stabilní.



Globální Index trhu práce

Téměř 61 000 zaměstnavatelů ve 36 zemích a oblastech světa se zúčastnilo průzkumu, který sleduje předpokládané trendy v oblasti nábory zaměstnanců* pro období duben–červen 2010. Všem účastníkům byla položena otázka: „Jak očekáváte, že se změní celkový počet zaměstnanců ve vaší společnosti v následujícím čtvrtletí do konce června 2010 v porovnání s aktuálním čtvrtletím?“ V Panamě byl průzkum proveden pro toto čtvrtletí vůbec poprvé, a tím byla rozšířena působnost průzkumu společnosti Manpower ohledně Indexu trhu práce na 10 zemí regionu Jižní a Severní Amerika a 36 zemí a oblastí po celém světě. Zaměstnavatelé ve 27 z 36 zemí a oblastí, kde Manpower prováděl průzkum, očekávají, že ve druhém čtvrtletí 2010 budou zvyšovat počet svých pracovníků. Předpovědi zaměstnavatelů v regionu Evropa, Střední východ a Afrika (EMEA) se různí, zaměstnavatelé pouze v 10 z 18 zemí předpovídají pozitivní Index. Očekávání v regionech Asie a Pacifik, Jižní a Severní Amerika jsou vesměs pozitivní s výjimkou Japonska, kde zaměstnavatelé předpovídají pro nadcházející čtvrtletí negativní náborové aktivity. V porovnání s předchozím čtvrtletím se Index zlepšil v 19 z 35 zemí a oblastí.

Očekává se, že náborové aktivity budou silnější ve 23 z 33 zemí a oblastí, které umožňují meziroční srovnání. Nejlepší vyhlídky na zaměstnání jsou v Indii, Brazílii, Tchaj-wanu, Kostarice, Peru a Austrálii. Oproti tomu nejnižší očekávání v oblasti náborových aktivit mají zaměstnavatelé v Itálii, Španělsku a Irsku.

Podle regionálního členění zaměstnavatelé všech 10 zemí Jižní a Severní Ameriky hlásí pozitivní Čistý index trhu práce, i když v porovnání s prvním čtvrtletím 2010 zaměstnavatelé v Kanadě, Guatemale a USA předpovídají pokles náborových aktivit. Zaměstnavatelé v Brazílii, Kostarice a Peru stále hlásí nejsilnější náborové plány v celém regionu. Nejslabší vyhlídky na práci v regionu jsou v USA. Očekává se, že síla trhu práce v regionu Asie a Pacifik se dostane na stejnou úroveň, jako byla před globálním poklesem. Zaměstnavatelé v Indii hlásí celosvětově nejvíce optimistické náborové plány. V regionu EMEA mají uchazeči o práci skromné příležitosti ve většině sledovaných zemí. Za zmínku však stojí Itálie a Španělsko, kde zaměstnavatelé hlásí nejpesimističtější náborové plány z celého globálního hlediska.

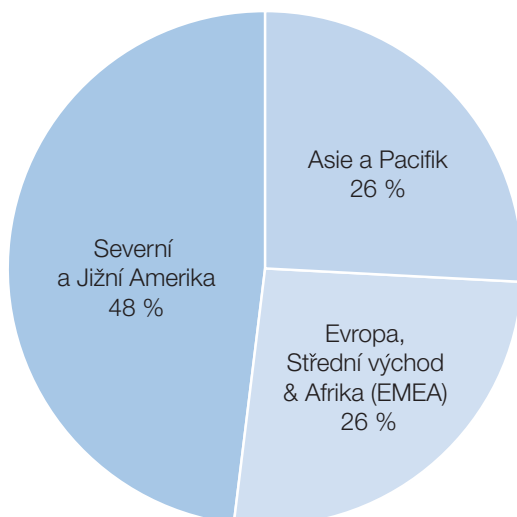
SEVERNÍ A JIŽNÍ AMERIKA	ČISTÝ INDEX TRHU PRÁCE			Mezikvartální změna Q1 2010 k Q2 2010	Meziroční změna Q2 2009 k Q2 2010
	Q2 2009	Q1 2010	Q2 2010		
	%	%	%	%	%
ARGENTINA	-1	12	18	6	19
BRAZÍLIE	*	31	38	7	*
GUATEMALA	-1	12	11	-1	12
KANADA	6 (1)	2 (13)	11 (7)	9 (-3)	5 (6)
KOLUMBIE	11	9	16	7	5
KOSTARIKA	3	20	23	3	20
MEXIKO	-6 (-3)	6 (6)	14 (10)	8 (4)	20 (13)
PANAMA	*	*	15	*	*
PERU	6 (11)	19	25 (23)	6 (8)	19 (12)
USA	1 (-2)	0 (6)	8 (5)	8 (-1)	7 (7)

ASIE A PACIFIK	ČISTÝ INDEX TRHU PRÁCE			Mezikvartální změna Q1 2010 k Q2 2010	Meziroční změna Q2 2009 k Q2 2010
	Q2 2009	Q1 2010	Q2 2010		
	%	%	%	%	%
AUSTRÁLIE	1 (-1)	19 (19)	24 (22)	5 (2)	23 (23)
ČÍNA	3 (0)	14 (11)	17 (14)	3 (0)	14 (14)
HONGKONG	-3 (-3)	13 (14)	15 (15)	2 (1)	18 (18)
INDIE	19 (23)	36 (39)	36 (39)	0 (4)	17 (16)
JAPONSKO	12 (-1)	-4 (-1)	13 (-1)	17 (0)	1 (0)
NOVÝ ZÉLAND	-9 (-12)	14 (13)	17 (14)	3 (1)	26 (26)
SINGAPUR	-43 (-47)	22 (26)	24 (20)	2 (-5)	67 (67)
TCHAJ-WAN	-5 (-6)	22 (25)	35 (33)	13 (6)	40 (39)

EVROPA, STŘEDNÍ VÝCHOD & AFRIKA	ČISTÝ INDEX TRHU PRÁCE			Mezikvartální změna Q1 2010 k Q2 2010	Meziroční změna Q2 2009 k Q2 2010
	Q2 2009	Q1 2010	Q2 2010		
	%	%	%	%	%
BELGIE	0 (0)	-4 (-3)	3 (3)	7 (6)	3 (3)
ČESKÁ REPUBLIKA	-2	-6	-5	1	-3
FRANCIE	-2 (-2)	0 (0)	1 (1)	1 (1)	3 (3)
IRSKO	-14 (-15)	-13 (-11)	-8 (-9)	5 (2)	6 (6)
ITÁLIE	-5 (-6)	-8 (-6)	-10 (-11)	-2 (-5)	-5 (-5)
JIHOAFRICKÁ REP.	14	13	8	-5	-6
MAĎARSKO	*	-7	-3	4	*
NĚMECKO	2 (0)	1 (4)	3 (1)	2 (-3)	1 (1)
NIZOZEMÍ	4 (3)	-3 (-3)	-2 (-1)	1 (2)	-6 (-4)
NORSKO	2 (3)	5 (6)	4 (6)	-1 (0)	2 (3)
POLSKO	6	4	13	9	7
RAKOUSKO	4 (1)	-1 (3)	4 (1)	5 (-2)	0 (0)
RUMUNSKO	-4	-11	-7	4	-3
ŘECKO	0	1	0	-1	0
ŠPANĚLSKO	-9 (-11)	-12 (-11)	-9 (-11)	3 (0)	0 (0)
ŠVÉDSKO	-3 (-5)	2 (6)	8 (6)	6 (0)	11 (11)
ŠVÝCARSKO	5 (3)	4 (1)	5 (1)	1 (0)	0 (-2)
VELKÁ BRITÁNIE	-6 (-6)	-1 (1)	1 (1)	2 (0)	7 (7)

* Komentáře vycházejí ze sezonně očištěných dat („SO“), aby se odstranil dopad sezonních výkyvů v náborové aktivitě. Tato data však nejsou dostupná pro všechny země, vzhledem k tomu, že k sezonně očištěným datům potřebujeme údaje za minimálně 16 čtvrtletních období.

Respondenti průzkumu podle oblastí



V rámci průzkumu Čistého Indexu trhu práce Manpower bylo pro první čtvrtletí 2010 osloveno téměř 61 000 personálních ředitelů a náborových manažerů z veřejného i soukromého sektoru po celém světě. 48 % respondentů bylo z deseti zemí v Severní a Jižní Americe, 26 % z osmi zemí a oblastí v Asii a Pacifiku a zbývajících 26 % z 18 zemí regionu EMEA.

Mezinárodní porovnání – Severní a Jižní Amerika

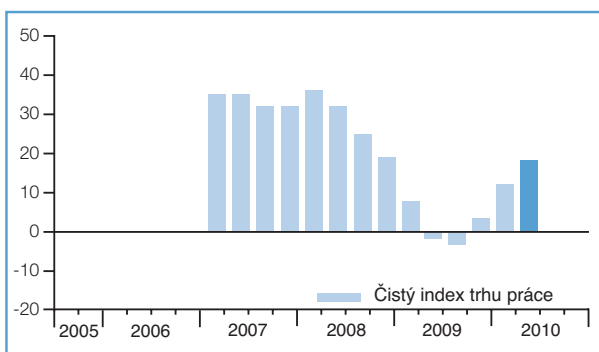
V regionu Jižní a Severní Amerika bylo osloveno téměř 30 000 zaměstnavatelů za účelem sledování jejich náborových plánů pro období od dubna do června 2010.

Čistý index trhu práce se pomalu zlepšuje ve všech deseti sledovaných zemích v regionu Jižní a Severní Amerika. Náborové plány jsou silnější ve všech zemích, které mohou poskytnout meziroční srovnání a proti předchozímu čtvrtletí v šesti zemích očekávají zlepšení náborových aktivit. Nejsilnější náborové prostředí hlásí zaměstnavatelé v Brazílii, Kostarice a v Peru. Nejslabší náborové plány očekávají zaměstnavatelé v USA, i když

místní Index je relativně stabilní v porovnání s předchozím čtvrtletím, také v meziročním srovnání mírně posílil.

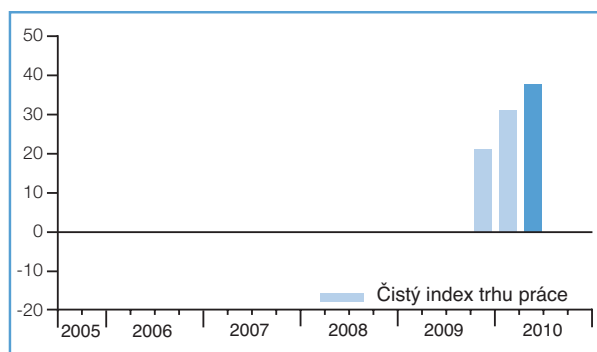
Optimismus zaměstnavatelů v Brazílii je založen na silných odvětvích Finance, pojištění, nemovitosti a další služby podnikům a Stavebnictví. Polovina brazilských zaměstnavatelů v odvětví Stavebnictví plánuje pro příští čtvrtletí nárůst pracovních sil. Poptávka po pracovních silách v Mexiku v odvětví Těžba nerostných surovin, kde 30 % zaměstnavatelů předpovídá nábor nových pracovníků, zvyšuje hodnotu Indexu v zemi.

Argentina



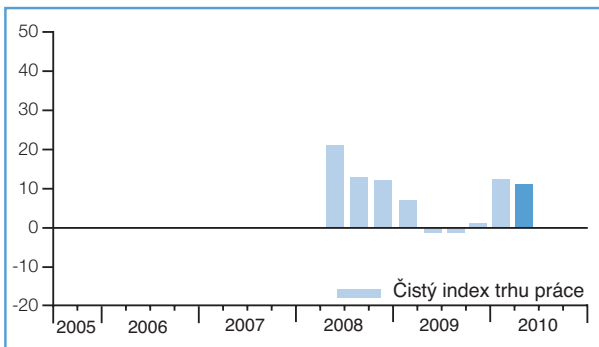
Argentina se k průzkumu připojila pro 1. čtvrtletí 2007.

Brazílie



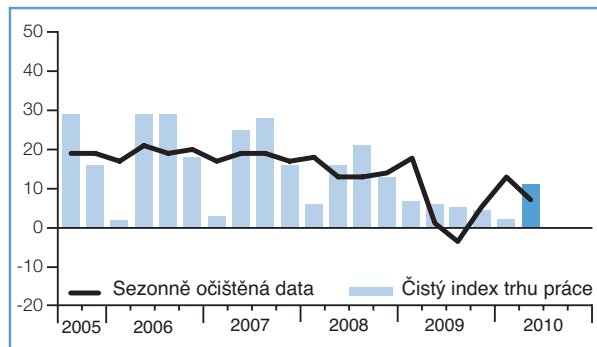
Brazílie se k průzkumu připojila pro 4. čtvrtletí 2009.

Guatemala

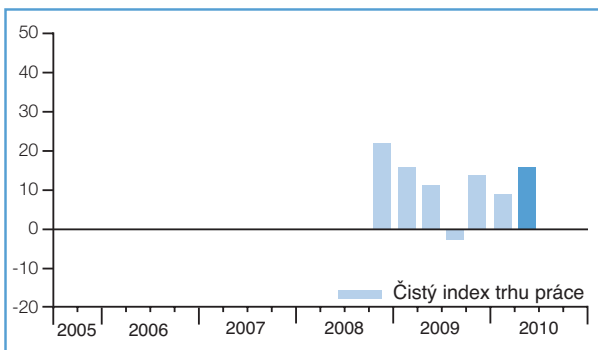


Guatemala se k průzkumu připojila pro 2. čtvrtletí 2008.

Kanada

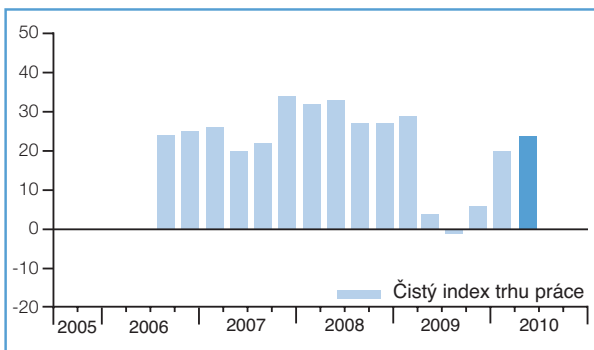


Kolombie



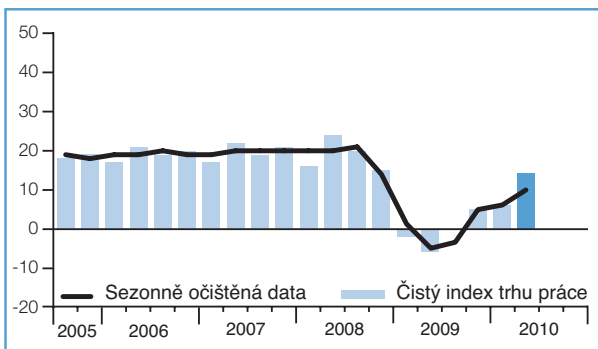
Kolombie se k průzkumu připojila pro 4. čtvrtletí 2008.

Kostarika

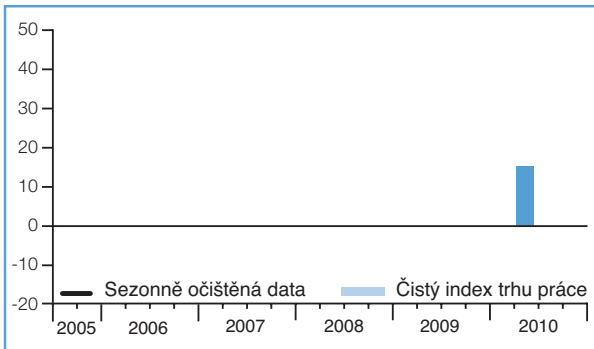


Kostarika se k průzkumu připojila pro 3. čtvrtletí 2006.

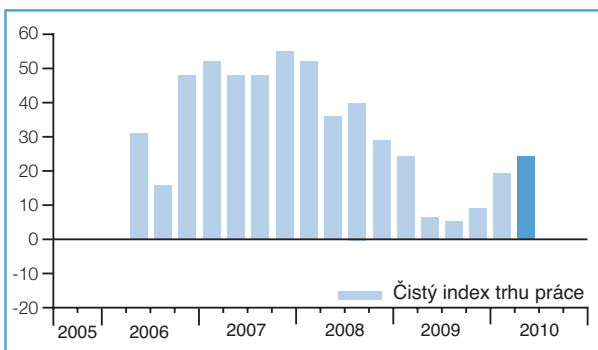
Mexiko



Panama

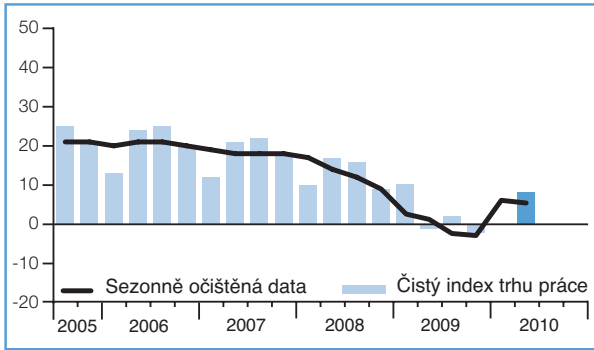


Peru



Peru se k průzkumu připojilo pro 2. čtvrtletí 2006.

USA

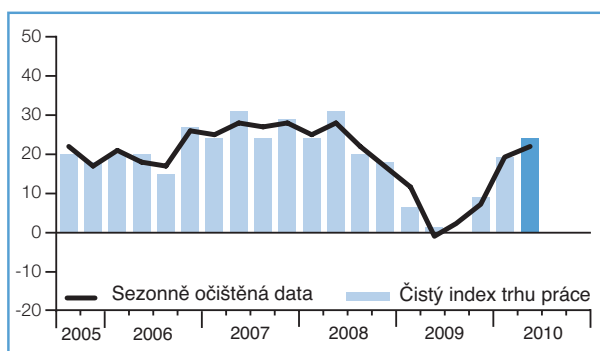


Mezinárodní porovnání – Asie a Pacifik

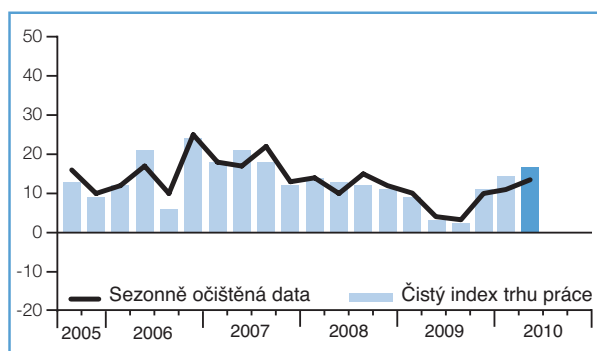
V oblasti Asie a Pacifiku bylo osloveno téměř 16 000 zaměstnavatelů za účelem sledování jejich náborových plánů pro období duben–červen 2010. Nejsilnější náborové prostředí hlásí Indie, Tchaj-wan, Austrálie a Singapur. Stejně jako v prvním čtvrtletí 2010, japonští zaměstnavatelé očekávají nejslabší, a v tomto regionu jediný negativní Index trhu práce. Optimismus zaměstnavatelů se proti minulému čtvrtletí zvýšil v pěti z osmi sledovaných zemích a oblastech. Meziroční srovnání ukazuje ve všech zemích a oblastech kromě Japonska silnější náborové aktivity. Nejsilnější náborové aktivity setrvávají v Indii, podpořené důvěrou zaměstnavatelů v nárůst odvětví Finance,

pojištění, nemovitosti a další služby podnikům a Státní správa, zdravotnictví, vzdělávání a kultura. Zaměstnavatelé v Tchaj-wanu hlásí nejsilnější náborové prostředí od začátku provádění průzkumu v roce 2005. Jejich optimismus je založen na silné poptávce v odvětví Finance, pojištění, nemovitosti a další služby podnikům, kde téměř polovina dotázaných zaměstnavatelů očekává během druhého čtvrtletí nárůst pracovních sil. Uchazeči o práci v Japonsku pravděpodobně najdou méně pracovních příležitostí než předchozí čtvrtletí i přes to, že druhé čtvrtletí většinou znamená sezonní oživení na místním trhu práce.

Austrálie

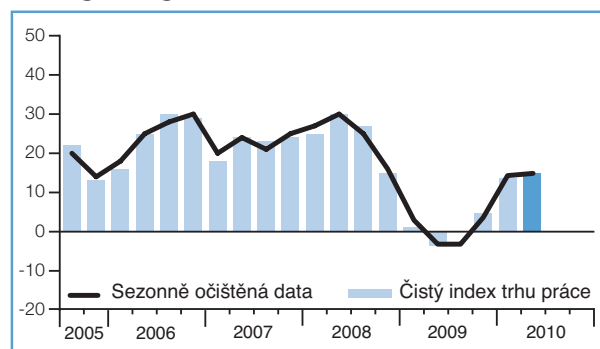


Čína

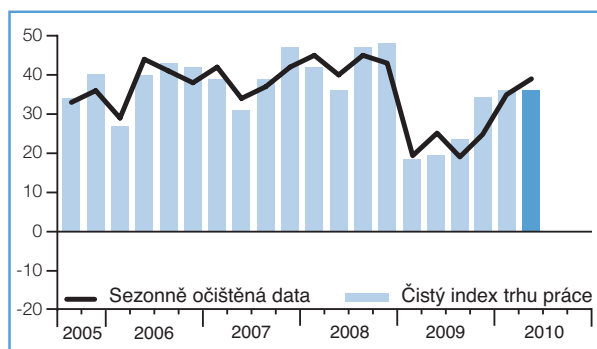


Čína se k průzkumu připojila pro 2. čtvrtletí 2005.

Hongkong

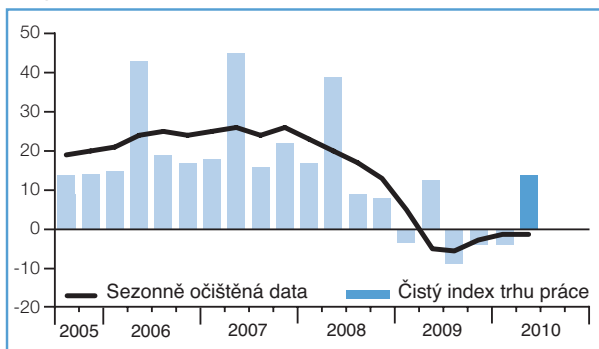


Indie

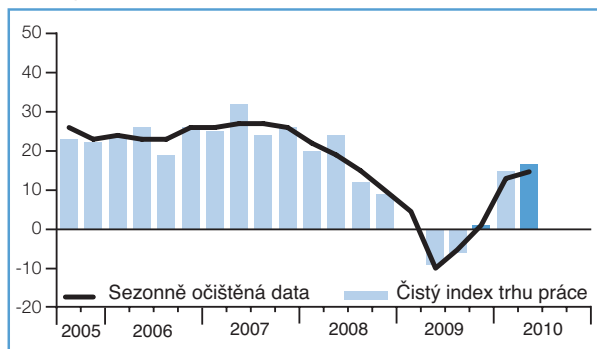


Indie se k průzkumu připojila pro 3. čtvrtletí 2005.

Japonsko

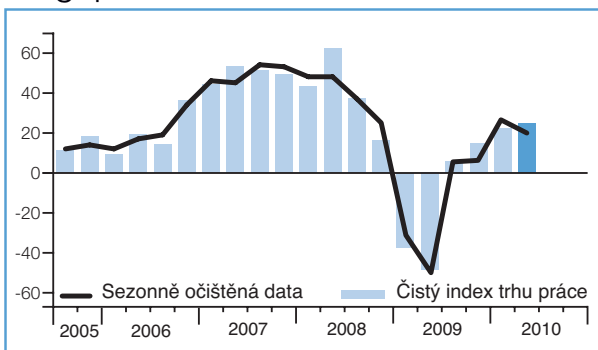


Nový Zéland

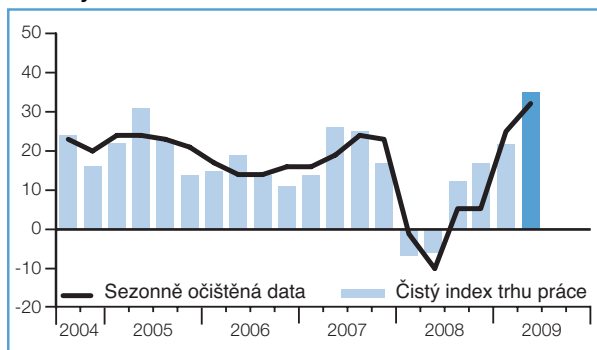


Nový Zéland se k průzkumu připojil pro 2. čtvrtletí 2004.

Singapur



Tchaj-wan



Tchaj-wan se k průzkumu připojil pro 2. čtvrtletí 2005.

Mezinárodní porovnání – EMEA (Evropa, Střední východ a Afrika)

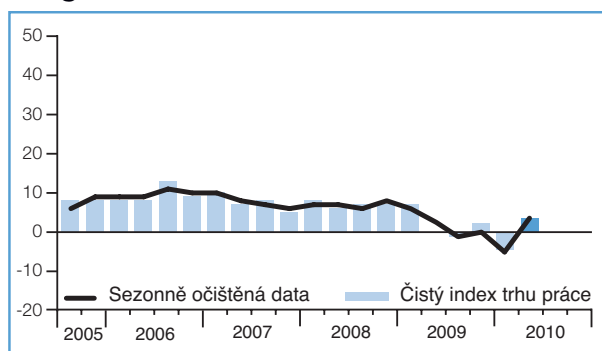
V regionu Evropa, Střední východ a Afrika (EMEA) bylo osloveno téměř 16 000 zaměstnavatelů z 18 zemí za účelem sledování jejich náborových plánů pro druhé čtvrtletí 2010.

Náborové plány v regionu se různí. Zaměstnavatelé v deseti zemích hlásí pro nadcházející čtvrtletí pozitivní prostředí na trhu práce a většina zaměstnavatelů předpokládá stejnou nebo vyšší úroveň náborových aktivit ve srovnání s prvním čtvrtletím 2010. Očekává se, že náborové prostředí se ve srovnání s předchozími třemi měsíci zlepší v osmi zemích. Tam, kde je možné meziroční srovnání, posílení Indexu trhu práce předpovídají v osmi zemích. Nejsilnější náborové plány

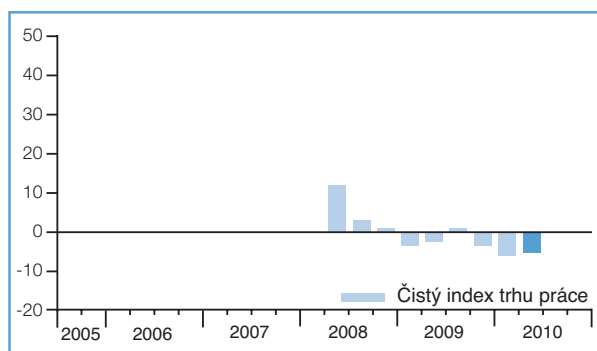
hlásí Polsko, Jižní Afrika, Norsko a Švédsko, nejslabší Španělsko.

Předpověď evropských zaměstnavatelů na náborové aktivity v odvětví Zpracovatelský průmysl se oproti minulému čtvrtletí zlepšila v devíti zemích, především v Polsku, kde 25 % zaměstnavatelů plánuje zvýšit počet pracovních sil. Na druhou stranu uchazeči o práci v Německu najdou v příštích třech měsících méně pracovních příležitostí, hlavně v odvětví Stavebnictví, kde 16 % zaměstnavatelů plánuje snížení počtu pracovních sil.

Belgie

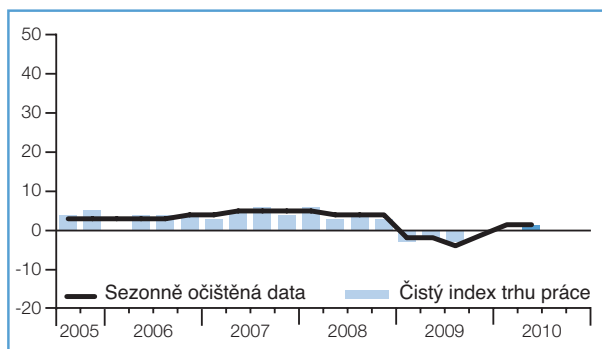


Česká republika



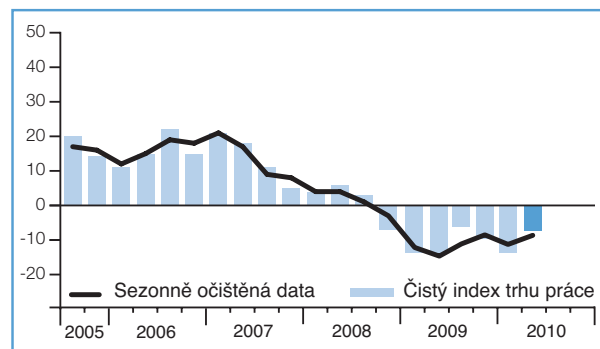
Česká republika se k průzkumu připojila pro 2. čtvrtletí 2008.

Francie

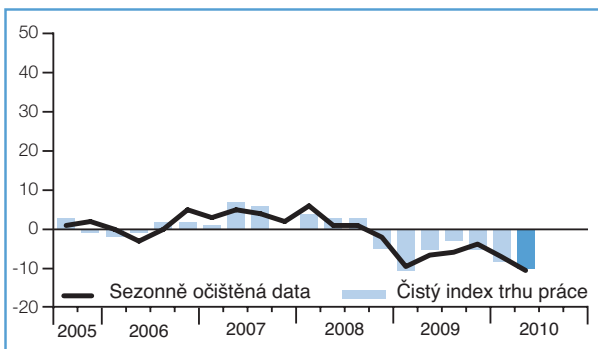


Absence sloupce představuje nulový Čistý index trhu práce.

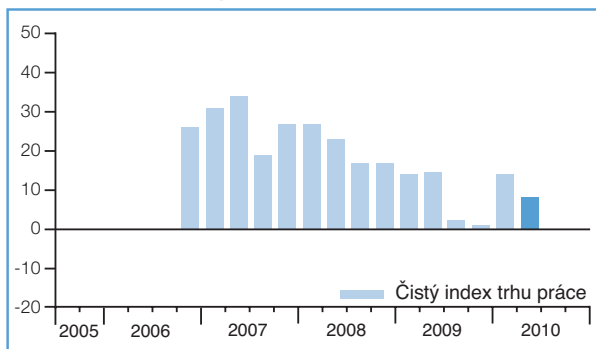
Irsko



Itálie

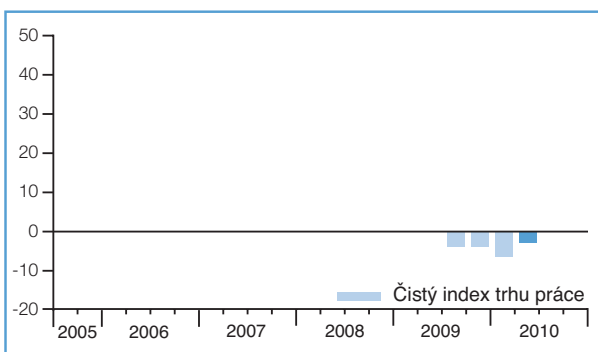


Jihoafrická republika



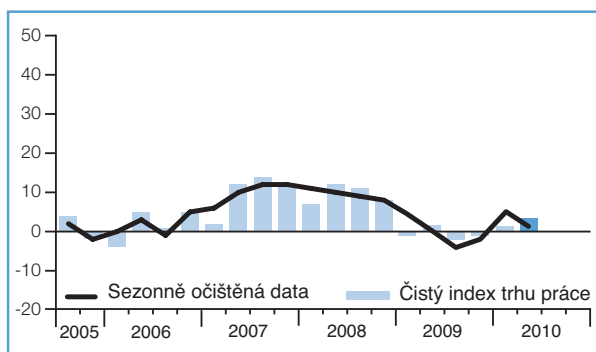
Jihoafrická republika se k průzkumu připojila pro 4. čtvrtletí 2006.

Maďarsko

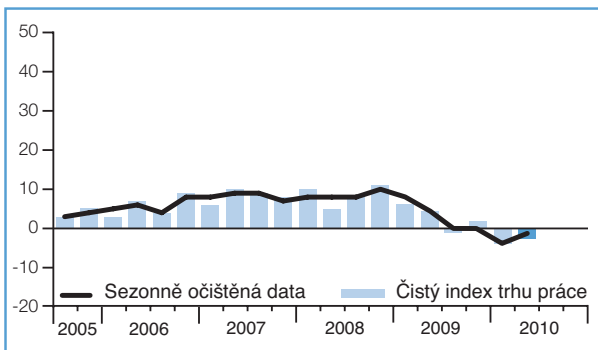


Maďarsko se k průzkumu připojilo pro 3. čtvrtletí 2009.

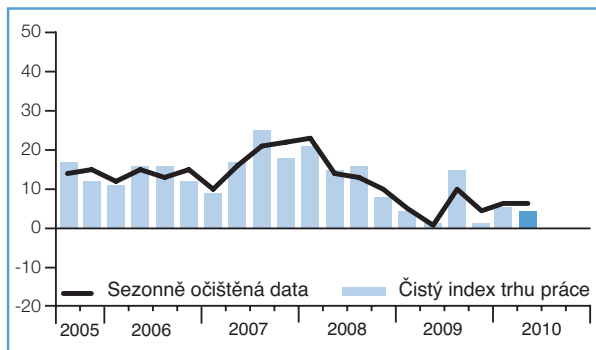
Německo



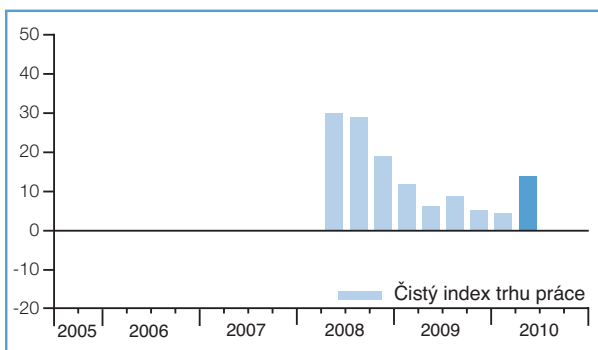
Nizozemí



Norsko

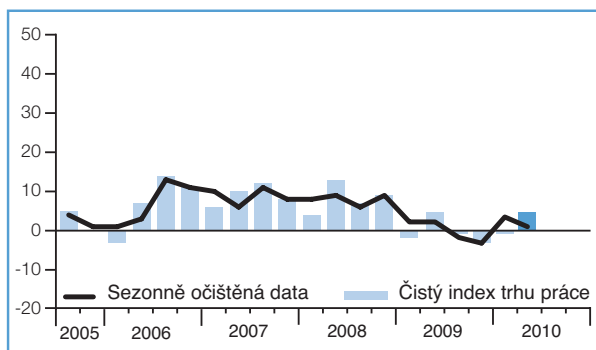


Polsko



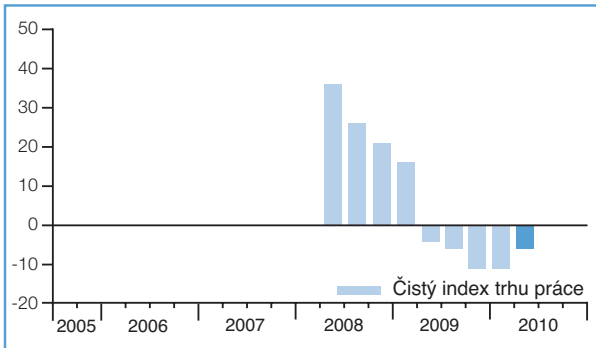
Polsko se k průzkumu připojilo pro 2. čtvrtletí 2008.

Rakousko



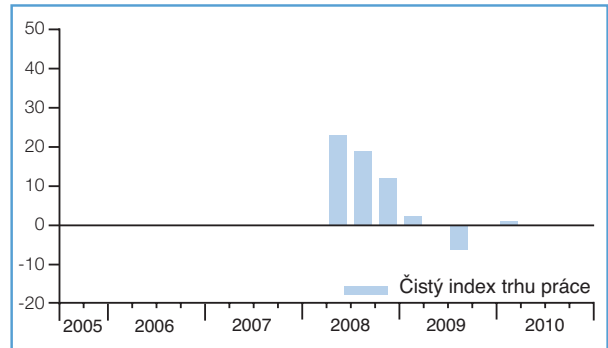
Manpower Index trhu práce Česká republika

Rumunsko



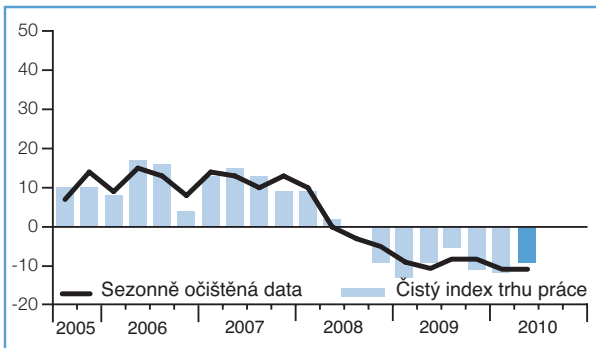
Rumunsko se k průzkumu připojilo pro 2. čtvrtletí 2008.

Řecko



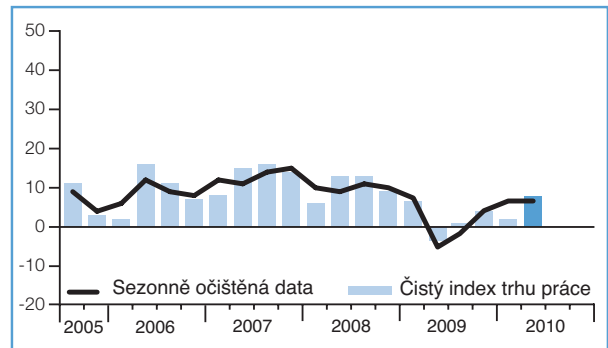
Řecko se k průzkumu připojilo pro 2. čtvrtletí 2008.
Absence sloupce představuje nulový Čistý index trhu práce.

Španělsko

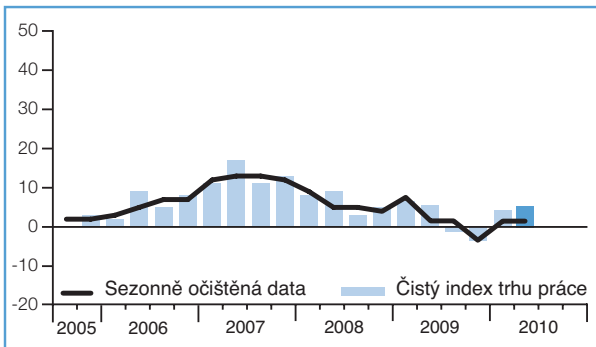


Absence sloupce představuje nulový Čistý index trhu práce.

Švédsko

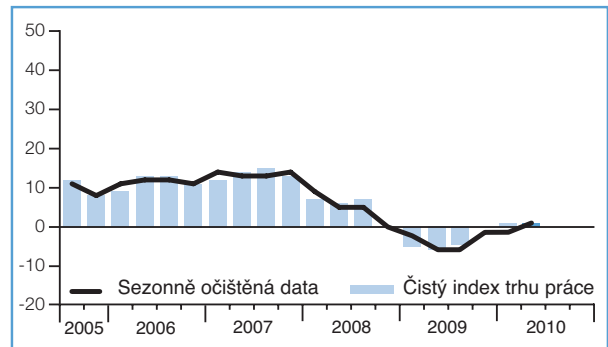


Švýcarsko



Švýcarsko se k průzkumu připojilo pro 3. čtvrtletí 2005.

Velká Británie



Absence sloupce představuje nulový Čistý index trhu práce.

Představení a metodika průzkumu „Manpower Index trhu práce“

Průzkum „Manpower Index trhu práce“ se provádí každé čtvrtletí za účelem sledování záměrů zaměstnavatelů snížit nebo zvýšit počet zaměstnanců během následujícího čtvrtletí. Běží již více než 47 let a za tuto dobu se stal jedním z nejdůvěryhodnějších průzkumů náborové aktivity na světě. Základem úspěchu Manpower Indexu trhu práce je několik faktorů:

Jedinečný: bezkonkurenční ve své velikosti, rozsahu, zaměření a mnohaleté tradici.

S výhledem do budoucna: průzkum Manpower Index trhu práce je nejrozsáhlejší výhledový průzkum v oblasti náborových aktivit na světě sledující plány zaměstnavatelů na zvýšení či snížení počtu svých zaměstnanců během následujícího čtvrtletí. Ostatní průzkumy a studie se oproti tomu zaměřují na retrospektivní data, která vypovídají o tom, co se stalo v minulosti.

Nezávislý: průzkum se provádí na reprezentativním vzorku zaměstnavatelů ze zemí, kde probíhá. Účastníci průzkumu nejsou vybíráni z databáze klientů společnosti Manpower.

Na pevném základu: průzkum je založen na dotazování téměř 61 000 zaměstnavatelů z veřejného i soukromého sektoru napříč 36 zeměmi a oblastmi za účelem stanovení předpokládaných trendů v oblasti nábora nových pracovních sil na každé čtvrtletí. Tento vzorek umožňuje, aby byla provedena analýza specifických oborů a regionů, která poskytne další detailní informace.

Jasně zaměřený: už po dobu více než 47 let průzkum odvozuje všechny informace z jediné otázky.

Metodika

Všem zaměstnavatelům, kteří se účastní celosvětového průzkumu, je položena stejná otázka: „Jak očekáváte, že se změní celkový počet zaměstnanců ve vaší společnosti v následujících třech měsících do konce června 2010 v porovnání s aktuálním čtvrtletím?“

Otázka pokládaná při průzkumu

Index trhu práce Manpower se provádí pomocí osvědčené metodiky v souladu s nejvyššími standardy průzkumu trhu. Tým, který provádí průzkum ve 36 zemích a teritoriích, zahrnuje interní tým Manpoweru a Infocorp Ltd. Struktura průzkumu byla vytvořena tak, aby reprezentovala národní ekonomiku každé země, zapojené do průzkumu.

Čistý index trhu práce

Termín „Čistý index trhu práce“ je veličina získaná z rozdílu procenta zaměstnavatelů, kteří předpokládají nárůst aktivit v oblasti nábora nových pracovníků, a procenta zaměstnavatelů, kteří předpokládají pokles počtu pracovních sil během příštího čtvrtletí.

Sezonně očištěná data

Za účelem přesnějších výsledků průzkumu je používáno tzv. sezonní očištění pro data získaná v Austrálii, Belgii, Číně, Francii, Hongkongu, Indii, Irsku, Itálii, Japonsku, Kanadě, Mexiku, Německu, Nizozemí, na Novém Zélandě, v Norsku, Peru, Rakousku, Singapuru, Španělsku, Švédsku, Švýcarsku, Tchaj-wanu, Velké Británii a ve Spojených státech amerických. Toto očištění umožňuje posuzovat data bez sezonních výkyvů v oblasti nábora pracovníků, které se běžně objevují každý rok ve stejnou dobu, a tím poskytnout přesnější data v příslušném období. Manpower plánuje v budoucnu provádět sezonní očištění dat v dalších zemích poté, co budou k dispozici historická data. Ve druhém čtvrtletí 2010 použil Manpower metodu pro sezonní očištění dat TRAMO-SEATS.

Historie průzkumu

- 1962** Uvedení první generace průzkumu Index trhu práce Manpower (Manpower Employment Outlook Survey) ve Spojených státech amerických a v Kanadě.
- 1966** Filiálka Manpower ve Velké Británii představila ekvivalent amerického průzkumu Quarterly Survey of Employment Prospects (Čtvrtletní průzkum pracovních příležitostí). Průzkum použil stejný formát výhledu do budoucna jako ve Spojených státech amerických a byl první svého druhu v Evropě.
- 1976** Zavedení druhé generace průzkumu Indexu trhu práce Manpower ve Spojených státech amerických a v Kanadě. Nová metodika průzkumu využívá nejnovější poznatky z oblasti průzkumu trhu.
- 2002** Manpower Quarterly Survey of Employment Prospects ve Velké Británii je aktualizován a přejímá moderní vylepšenou metodiku průzkumu. Filiálky Manpower v Mexiku a Irsku zavádějí průzkum ve svých zemích.
- 2003** Uvedení třetí generace průzkumu Indexu trhu práce Manpower a jeho rozšíření do 18 zemí po celém světě: Austrálie, Belgie, Francie, Hongkongu, Irsko, Itálie, Japonska, Kanady, Mexika, Německa, Nizozemí, Norska, Rakouska, Singapuru, Spojených států amerických, Španělska, Švédska a Velké Británie.
- 2004** Filiálka Manpower na Novém Zélandu zavádí průzkum Manpower Employment Outlook Survey.
- 2005** Filiálky Manpower v Číně, Indii, Švýcarsku a na Tchaj-wanu zavádějí průzkum Manpower Employment Outlook Survey.
- 2006** Filiálka Manpower v Kostarice se připojila k průzkumu. Pro průzkumy v Austrálii, Belgii, Francii, Hongkongu, Irsku, Itálii, Japonsku, Mexiku, Německu, Nizozemí, Norsku, Rakousku, Singapuru, Španělsku a Švédsku je použito sezonního očištění dat ve třetím čtvrtletí. Filiálka Manpower v Jihoafrické republice zavádí průzkum Manpower Employment Outlook Survey.
- 2007** Filiálka Manpower v Argentině se zapojuje do projektu průzkumu. Pro průzkum na Novém Zélandu je v prvním čtvrtletí použito sezonního očištění dat.
- 2008** Filiálky Manpower v České republice, Guatemale, Polsku, Rumunsku a Řecku se zapojují do projektu. Pro průzkumy v Číně a Indii je ve druhém čtvrtletí použito sezonního očištění dat. Švýcarsko a Tchaj-wan připojují sezonně očištěná data ve 3. čtvrtletí.
- 2009** Filiálka Manpower v Maďarsku se poprvé zapojuje do průzkumu pro třetí čtvrtletí a ve čtvrtém čtvrtletí se přidává Brazílie.
- 2010** Filiálka Manpower v Panamě se připojuje k projektu průzkumu Indexu trhu práce a rozšiřuje program na celkový počet 36 zemí a oblastí po celém světě. Peru ve druhém čtvrtletí přidává sezonně očištěná data.

O společnosti Manpower Inc.

Společnost Manpower Inc. (NYSE: MAN) je světovým lídrem v oblasti lidských zdrojů. Poskytuje služby, které pomáhají jejím klientům v neustálém a úspěšném rozvoji na trhu práce. Společnost Manpower byla založena v roce 1948 a její současné jmění dosahuje 16 miliard USD. Manpower nabízí zaměstnavatelům širokou škálu služeb uspokojujících potřeby podniků ve všech fázích cyklu zaměstnávání – Manpower je specialistou na náborů stálých i smluvních zaměstnanců, zaměstnanců na dočasný pracovní úvazek, na hodnocení a výběr pracovníků, školení, outplacement, outsourcing a na poradenské služby. Celosvětová síť společnosti Manpower zahrnuje 4000 poboček v 82 zemích a oblastech světa. Mezi jejích 400 000 zákazníků ročně se řadí jak menší a střední podniky všech odvětví, tak největší světové nadnárodní korporace. Cílem společnosti Manpower je zvýšit produktivitu svých klientů zlepšováním kvality, efektivitu a snižováním nákladů. Klienti se tak mohou koncentrovat na hlavní předmět svého podnikání. Společnost Manpower Inc. zahrnuje pět značek: Manpower, Manpower Professional, Elan, Jefferson Wells a Right Management.

V České republice se Manpower každý měsíc stará o personální a mzdovou agendu téměř 4000 zaměstnanců, které vyhledal a kteří pracují u jeho klientů. Síť 22 poboček Manpoweru v České republice poskytuje služby v oblasti lidských zdrojů pro více než 800 klientů. Umožňuje najít lidem práci i firmám své zaměstnance, a to vždy přesně na míru. A takový je i přístup společnosti Manpower. Vyřeší problémy s hledáním trvalého zaměstnaneckého poměru, dočasného, v době dovolených, odchodu na mateřskou dovolenou i absence z důvodu nemoci.

Více informací o společnosti Manpower naleznete na www.manpower.com a www.manpower.cz.

Více informací o společnosti Manpower naleznete na www.manpower.com a www.manpower.cz.

Manpower Česká republika, Karlovo náměstí 10/2097, 120 00 Praha 2, Česká republika
Tel.: +420 296 370 728 Fax: +420 296 370 727
www.manpower.cz

© 2010, Manpower spol. s r.o. Všechna práva vyhrazena.