

Q1 / 2010

Manpower
Index trhu práce
Česká republika

Výsledky průzkumu – 1. čtvrtletí 2010



Manpower®

Q1/10

Obsah

Index trhu práce v České republice

1

Regionální porovnání

Porovnání v rámci odvětví

Index trhu práce ve světě

6

Mezinárodní porovnání – Severní a Jižní Amerika

Mezinárodní porovnání – Asie a Pacifik

Mezinárodní porovnání – EMEA

Představení a metodika Indexu

15

O společnosti Manpower

16

Index trhu práce v České republice

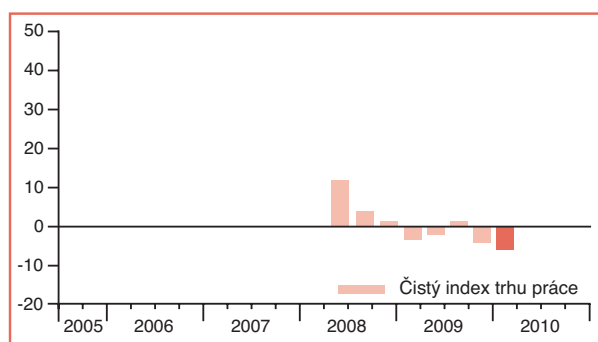
V rámci projektu Manpower Index trhu práce pro první čtvrtletí 2010 byla všem účastníkům vybraného reprezentativního vzorku 750 zaměstnavatelů v ČR položena stejná otázka: „Jak očekáváte, že se změní celkový počet zaměstnanců ve vaší společnosti v následujícím čtvrtletí do konce března 2010 v porovnání s aktuálním čtvrtletím?“

Zaměstnavatelé v České republice hlásí nejslabší náborové aktivity od začátku provádění průzkumu v druhém čtvrtletí 2008. Zatímco 3 % zaměstnavatelů očekává během prvního čtvrtletí 2010 nárůst počtu pracovních sil, 9 % očekává snížení pracovních sil a 87 % zaměstnavatelů nepředpokládá žádné změny. Na základě těchto údajů vykazuje Čistý index trhu práce pro Českou republiku pro první čtvrtletí 2010 negativní hodnotu -6 %.

V porovnání s předchozím čtvrtletím i v meziročním srovnání došlo k mírnému snížení náborových aktivit o 2 procentní body.

	Nárůst	Pokles	Beze změny	Neví	Čistý index trhu práce
	%	%	%	%	%
1. čtvrtletí 2010	3	9	87	1	-6
4. čtvrtletí 2009	3	7	87	3	-4
3. čtvrtletí 2009	6	5	88	1	+1
2. čtvrtletí 2009	2	4	94	0	-2
1. čtvrtletí 2009	2	6	91	1	-4

V tomto dokumentu používáme termín Čistý index trhu práce. Hodnotu této veličiny získáme tak, že od procenta zaměstnavatelů, kteří předpokládají nárůst pracovních sil, odečteme procento zaměstnavatelů, kteří předpokládají naopak pokles počtu pracovních sil. Hodnota tohoto čistého rozdílu tedy může být kladná nebo záporná.



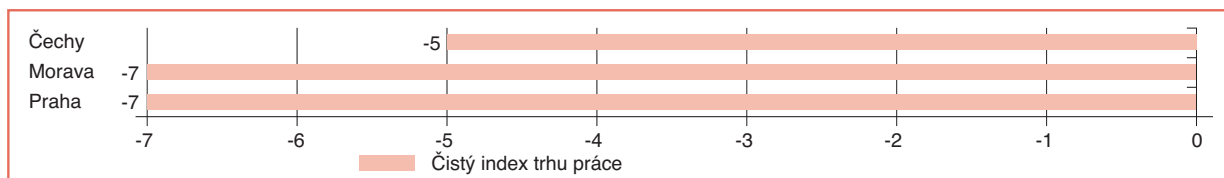
Regionální porovnání v rámci ČR

Zaměstnavatelé ve všech třech regionech očekávají pro první čtvrtletí 2010 negativní náborové aktivity. V Praze a na Moravě má Čistý index trhu práce stagnující hodnotu -7 % a v Čechách jen mírně vyšší, a to -5 %.

V porovnání s minulým čtvrtletím se Index pro zájemce o práci v Praze nezměnil a náborové aktivity jsou

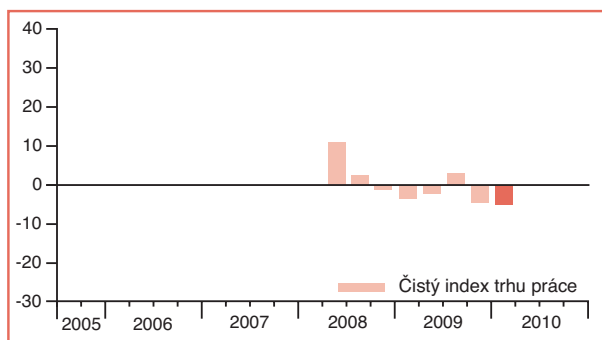
relativně stabilní i v Čechách. Avšak na Moravě Index oslabil o 3 procentní body.

V meziročním srovnání je Index slabší ve všech třech regionech, největší pokles zaznamenala Praha o 5 procentních bodů. Na Moravě došlo k poklesu o 3 procentní body a v Čechách o 2 procentní body.



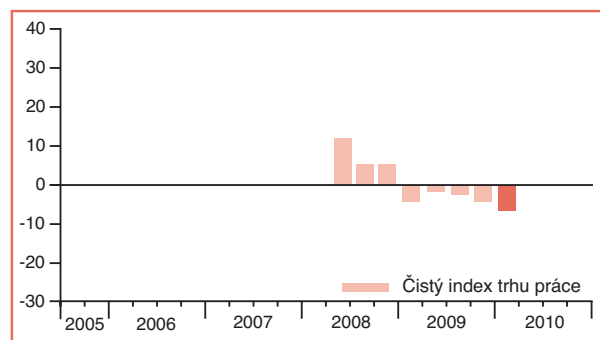
Čechy -5 %

Zaměstnavatelé v regionu Čechy hlásí pro 1. čtvrtletí 2010 nejslabší náborové prostředí od začátku provádění průzkumu ve druhém čtvrtletí 2008 s hodnotou Čistého indexu trhu práce -5 %. Zatímco v porovnání s předchozím čtvrtletím je Index relativně stabilní, v meziročním srovnání se snížil o 2 procentní body.



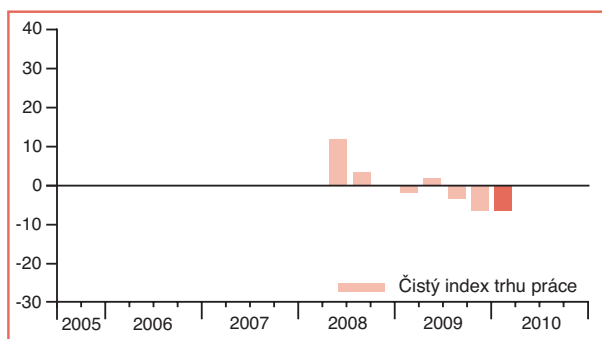
Morava -7 %

Na Moravě je náborové prostředí nejslabší od začátku provádění průzkumu ve druhém čtvrtletí 2008 a vykazuje negativní hodnotu Indexu pro pět posledních čtvrtletí. Zaměstnavatelé hlásí pro 1. čtvrtletí 2010 pesimistický Čistý index trhu práce ve výši -7 %. Index je o 3 procentní body nižší v mezikvartálních i meziročním srovnání.



Praha -7 %

Zaměstnavatelé v Praze předpovídají těžké podmínky na trhu práce již po dobu tří po sobě jdoucích čtvrtletí. Čistý index trhu práce má pro 1. čtvrtletí 2010 hodnotu -7 %, což je stejně jako v předchozím čtvrtletí. V meziročním srovnání Index poklesl o mírných 5 procentních bodů.

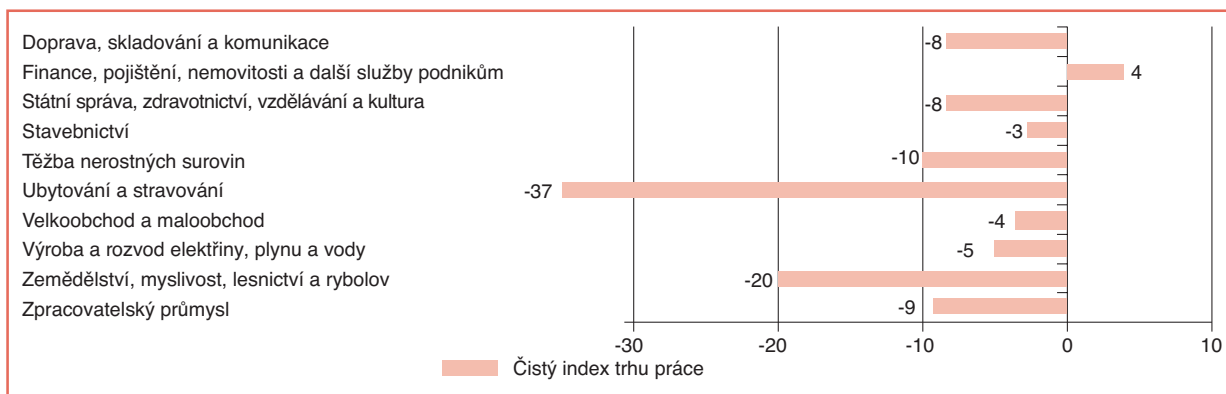


Porovnání dle odvětví v rámci ČR

Zaměstnavatelé v odvětví Finance, pojištění, nemovitosti a další služby podnikům předpokládají mírné navýšení počtu pracovních sil v průběhu příštích tří měsíců. Čistý index trhu práce v tomto odvětví dosahuje úrovně +4 %. Avšak zaměstnavatelé zbývajících devíti odvětví očekávají snižování počtu pracovních sil. Nejhorší situace pro zájemce o práci je v odvětví Ubytování a stravování, kde zaměstnavatelé hlásí hodnotu Indexu -37 % a špatné podmínky hlásí i odvětví Zemědělství, myslivost, lesnictví a rybolov s hodnotou Indexu -20 %. Slabé náborové příležitosti předpovídají zaměstnavatelé v odvětví Těžba nerostných surovin s Indexem -10 % a v odvětví Zpracovatelský průmysl, kde je Index ve výši -9 %. Ve srovnání s předchozím čtvrtletím zaměstnavatelé tří odvětví očekávají posílení Indexu. V odvětví Finance, pojištění, nemovitosti a další služby podnikům se Index zvýšil o 8 procentních bodů a v odvětvích Stavebnictví

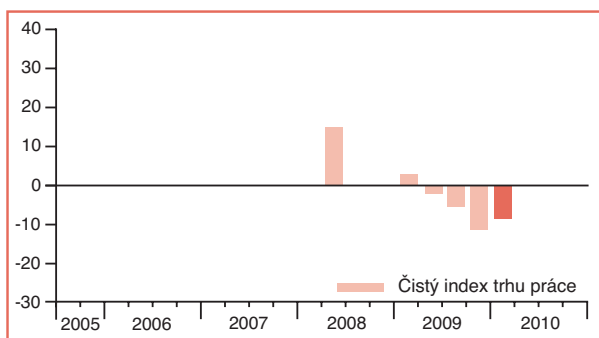
a Doprava, skladování a komunikace mírně narostl o 3 procentní body. Naproti tomu je Index slabší v šesti odvětvích. Nejvíce znatelný pokles zaznamenalo odvětví Ubytování a stravování, kde se Index silně propadl o 22 procentních bodů, a v Zemědělství, myslivost, lesnictví a rybolov o 20 procentních bodů.

V porovnání se stejným obdobím minulého roku sedm odvětví hlásí slabší náborové plány. Nejstrmější propad zaznamenalo odvětví Ubytování a stravování, kde Index klesl o 24 procentních bodů. Značný pokles o 11 procentních bodů hlásí odvětví Doprava, skladování a komunikace a snížení o 10 procentních bodů v odvětví Zpracovatelský průmysl a Těžba nerostných surovin. Zaměstnavatelé v odvětví Finance, pojištění, nemovitosti a další služby podnikům hlásí mírný nárůst Indexu o 7 procentních bodů a v odvětví Výroba a rozvod elektřiny, plynu a vody o 2 procentní body.



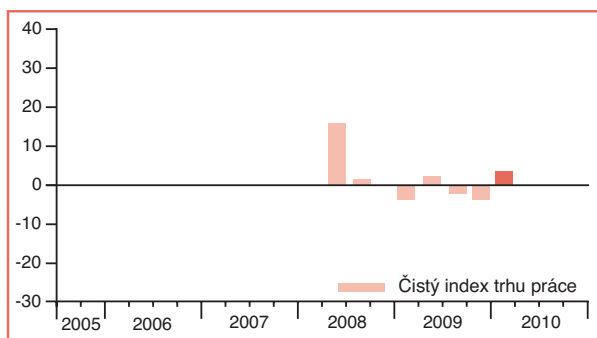
Doprava, skladování a komunikace -8 %

V prvním čtvrtletí 2010 očekávají zaměstnavatelé slabé náborové prostředí s Čistým indexem trhu práce v hodnotě -8 %. V porovnání s předchozím čtvrtletím se Index snížil o 3 procentní body a v meziročním srovnání poklesl o značných 11 procentních bodů.



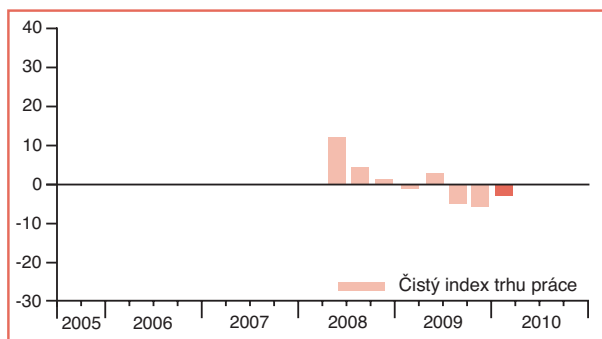
Finance, pojištění, nemovitosti a další služby podnikům +4 %

V oboru Finance, pojištění, nemovitosti a další služby podnikům se pro první čtvrtletí 2010 očekává slabý nárůst počtu pracovních sil, s Čistým indexem trhu práce +4 %. V porovnání s předchozím čtvrtletím se jedná o posílení Indexu o 8 procentních bodů a v meziročním srovnání o 7 procentních bodů.



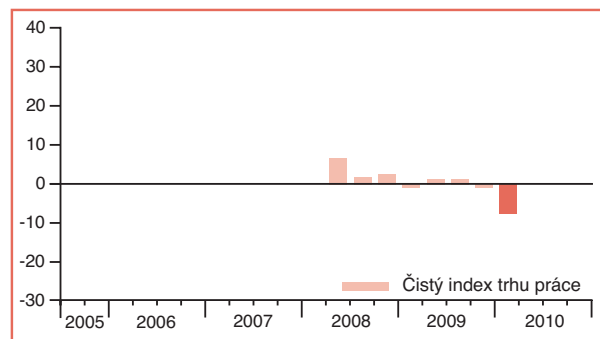
Stavebnictví -3 %

Zaměstnavatelé v odvětví Stavebnictví očekávají pro první čtvrtletí 2010 pesimistické náborové prostředí. Čistý index trhu práce má hodnotu -3 %. V porovnání s minulým čtvrtletím se Index mírně zlepšil o 3 procentní body, ale v meziročním srovnání je o 2 procentní body nižší.



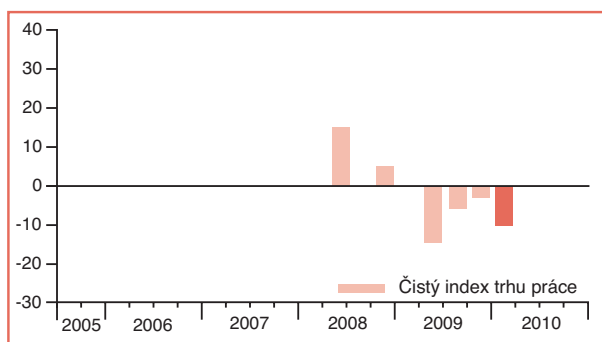
Státní správa, zdravotnictví, vzdělávání a kultura -8 %

Zaměstnavatelé v tomto odvětví předpovídají pro nadcházející čtvrtletí nejslabší náborové aktivity od začátku provádění průzkumu ve druhém čtvrtletí 2008, s pesimistickou hodnotou Čistého indexu trhu práce -8 %. Index oslabil o 7 procentních bodů ve srovnání s předchozím čtvrtletím i v meziročním srovnání.



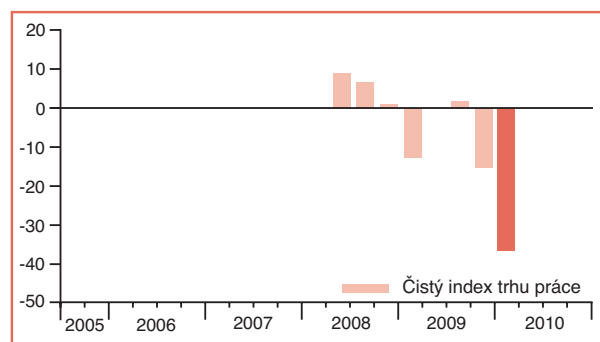
Těžba nerostných surovin -10 %

Zaměstnavatelé předpovídají propad na trhu práce pro první čtvrtletí 2010 s Čistým indexem trhu práce -10 %. Proti minulému čtvrtletí se Index snížil o 7 procentních bodů, a v porovnání se stejným obdobím minulého roku o 10 procentních bodů.



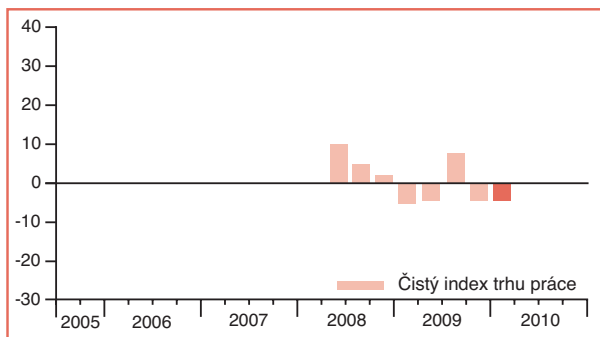
Ubytování a stravování -37 %

Zájemce o práce v odvětví Ubytování a stravování čeká v prvním čtvrtletí 2010 deprimující náborové prostředí s Čistým indexem trhu práce -37 %, což je nejnižší dosažená hodnota od začátku provádění průzkumu v druhém čtvrtletí 2008. To se odráží i ve strmém propadu Indexu o 22 procentních bodů v porovnání s minulými třemi měsíci a o 24 procentních bodů v meziročním srovnání.



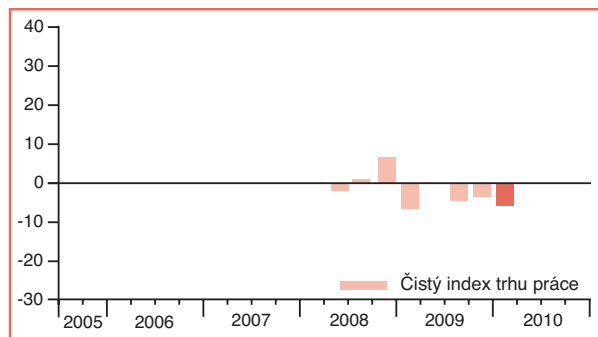
Velkoobchod a maloobchod -4 %

Zaměstnavatelé v odvětví Velkoobchod a maloobchod očekávají pro první čtvrtletí 2010 oslabené náborové aktivity s Čistým indexem trhu práce -4 %, stejně jako v předchozím čtvrtletí. V meziročním srovnání zůstává Index také relativně stabilní.



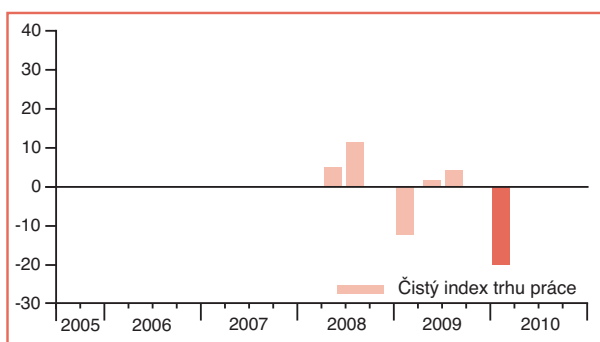
Výroba a rozvod elektřiny, plynu a vody -5 %

Pro první čtvrtletí 2010 očekávají zaměstnavatelé v tomto odvětví utlumené náborové prostředí s Čistým indexem trhu práce -5 %. V porovnání s předchozím čtvrtletím Index mírně klesl o 2 procentní body, avšak v meziročním srovnání zaznamenal mírný nárůst o 2 procentní body.



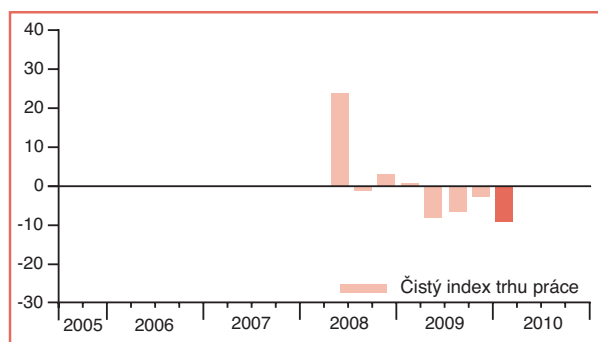
Zemědělství, myslivost, lesnictví a rybolov -20 %

Zaměstnavatelé v tomto oboru hlásí v prvním čtvrtletí 2010 velmi nízkou hodnotu Čistého indexu trhu práce -20 %, což je nejméně od začátku provádění průzkumu v druhém čtvrtletí 2008. Index se značně propadl proti předchozímu čtvrtletí o 20 procentních bodů a ve srovnání se stejným obdobím roku 2009 je o 8 procentních bodů slabší.



Zpracovatelský průmysl -9 %

Pesimistické náborové plány pro první čtvrtletí 2010 se odrážejí v hodnotě Čistého indexu trhu práce -9 %, nejnižší od začátku provádění průzkumu v druhém čtvrtletí 2008. V porovnání s předchozím čtvrtletím Index poklesl o mírných 7 procentních bodů, ale v meziročním srovnání je o značných 10 procentních bodů slabší.



Globální Index trhu práce

Téměř 71 000 zaměstnavatelů ve 35 zemích a oblastech světa se zúčastnilo průzkumu, který sleduje předpokládané trendy v oblasti nábory zaměstnanců* pro období leden–březen 2010.

Všem účastníkům byla položena otázka: „Jak očekáváte, že se změní celkový počet zaměstnanců ve vaší společnosti v následujícím čtvrtletí do konce března 2010 v porovnání s aktuálním čtvrtletím?“

V regionech Asie-Pacifik a Jižní a Severní Amerika se očekává, že náborové aktivity budou vesměs pozitivní, avšak předpovědi zaměstnavatelů v regionu Evropa, Střední východ a Afrika (EMEA) se různí.

Zaměstnavatelé ve 25 z 35 zemí a oblastí, kde Manpower prováděl průzkum, očekávají, že v prvním čtvrtletí 2010 budou zvyšovat počet svých pracovníků. Tam, kde je dostupné porovnání s předchozím čtvrtletím, se Index zlepšil ve 25 z 35 zemí a oblastí a dále se očekává, náborové aktivity budou silnější v 19 z 33 zemí a oblastí, které umožňují meziroční srovnání. Nejlepší vyhlídky na zaměstnání jsou v Indii, Brazílii,

Singapuru, Tchaj-wanu, Kostarice, Austrálii a Peru. Naproti tomu nejnižší očekávání v oblasti náborových aktivit mají zaměstnavatelé v Irsku, Rumunsku a Španělsku.

Podle regionálního členění zaměstnavatelé v Jižní a Severní Americe hlásí pozitivní Čistý index trhu práce s výjimkou Kolumbie, kde v porovnání se čtvrtým čtvrtletím 2009 předpovídají pokles náborových aktivit. Zaměstnavatelé v Brazílii, Kostarice a Peru hlásí nejsilnější náborové plány v celém regionu. Vyhlídky na práci v USA a Mexiku jsou nejslabší v regionu, ale názor zaměstnavatelů je v obou zemích optimističtější než před třemi měsíci. Očekává se, že síla trhu práce v regionu Asie-Pacifik se dostane na stejnou úroveň jako byla před globálním poklesem. Zaměstnavatelé v Indii hlásí celosvětově nejvíce optimistické náborové plány. V regionu EMEA se náborové plány vzájemně odlišují. Zaměstnavatelé v devíti zemích naznačují proti minulému čtvrtletí mírné zlepšení.

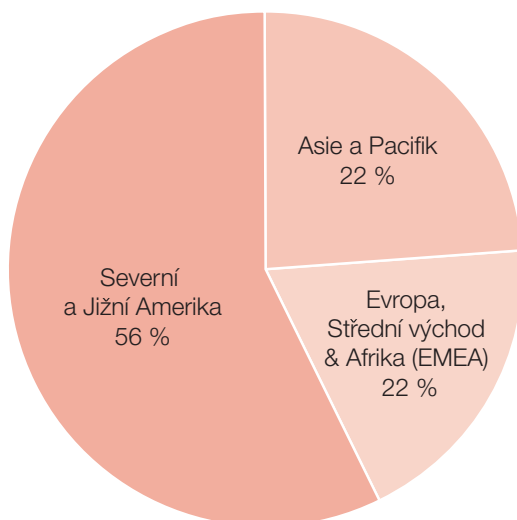
SEVERNÍ A JIŽNÍ AMERIKA	ČISTÝ INDEX TRHU PRÁCE			Mezikvartální změna Q4 2009 k Q1 2010	Meziroční změna Q1 2009 k Q1 2010
	Q1 2009	Q4 2009	Q1 2010		
	%	%	%	%	%
ARGENTINA	8	3	12	9	4
BRAZÍLIE	*	21	31	10	*
GUATEMALA	7	1	12	11	5
KANADA	7 (18)	4 (7)	2 (13)	-2 (6)	-5 (-5)
KOLUMBIE	16	13	9	-4	-7
KOSTARIKA	19	6	20	14	1
MEXIKO	-2 (-6)	4 (4)	6 (6)	2 (2)	8 (12)
PERU	24	9	19	10	-5
USA	3 (9)	-2 (-2)	0 (6)	2 (8)	-3 (-3)

ASIE A PACIFIK	ČISTÝ INDEX TRHU PRÁCE			Mezikvartální změna Q4 2009 k Q1 2010	Meziroční změna Q1 2009 k Q1 2010
	Q1 2009	Q4 2009	Q1 2010		
	%	%	%	%	%
AUSTRÁLIE	6 (6)	9 (8)	19 (19)	10 (11)	13 (13)
ČÍNA	9 (7)	11 (10)	14 (11)	3 (1)	5 (4)
HONGKONG	1 (3)	4 (4)	13 (14)	9 (10)	12 (11)
INDIE	18 (21)	34 (28)	36 (39)	2 (11)	18 (18)
JAPONSKO	-3 (3)	-4 (-2)	-4 (-1)	0 (1)	-4 (-1)
NOVÝ ZÉLAND	0 (-1)	1 (1)	14 (13)	13 (12)	14 (14)
SINGAPUR	-38 (-34)	14 (17)	22 (26)	8 (9)	60 (60)
TCHAJ-WAN	-6 (-3)	17 (19)	22 (25)	5 (6)	28 (28)

EVROPA, STŘEDNÍ VÝCHOD & AFRIKA	ČISTÝ INDEX TRHU PRÁCE			Mezikvartální změna Q4 2009 k Q1 2010	Meziroční změna Q1 2009 k Q1 2010
	Q1 2009	Q4 2009	Q1 2010		
	%	%	%	%	%
BELGIE	7 (6)	2 (-1)	-4 (-5)	-6 (-4)	-11 (-11)
ČESKÁ REPUBLIKA	-4	-4	-6	-2	-2
FRANCIE	-3 (-2)	0 (-1)	0 (1)	0 (2)	3 (3)
IRSKO	-14 (-12)	-10 (-8)	-13 (-11)	-3 (-3)	1 (1)
ITÁLIE	-11 (-9)	-5 (-3)	-8 (-6)	-3 (-3)	3 (3)
JIHOAFRICKÁ REP.	13	1	13	12	0
MAĎARSKO	*	-4	-7	-3	*
NĚMECKO	-1 (3)	-1 (-1)	1 (5)	2 (6)	2 (2)
NIZOZEMÍ	6 (7)	2 (0)	-3 (-3)	-5 (-3)	-9 (-10)
NORSKO	5 (6)	1 (4)	5 (6)	4 (2)	0 (0)
POSLKO	12	5	4	-1	-8
RAKOUSKO	-2 (2)	-3 (-3)	-1 (3)	2 (6)	1 (1)
RUMUNSKO	16	-11	-11	0	-27
ŘECKO	3	0	1	1	-2
ŠPANĚLSKO	-13 (-12)	-11 (-8)	-12 (-11)	-1 (-3)	1 (1)
ŠVÉDSKO	0 (4)	3 (3)	2 (6)	-1 (-3)	2 (2)
ŠVYCARSKO	7 (5)	-3 (0)	4 (1)	7 (1)	4 (4)
VELKÁ BRITÁNIE	-5 (-4)	0 (-1)	-1 (0)	-1 (1)	12 (12)

* Čísla vycházejí ze sezonně očištěných dat („SO“), aby se odstranil dopad sezonních výkyvů v náborové aktivitě. Tato data však nejsou dostupná pro všechny země vzhledem k tomu, že k sezonně očištěným datům potřebujeme údaje za minimálně 16 čtvrtletních období.

Respondenti průzkumu podle oblastí



V rámci průzkumu Čistého Indexu trhu práce Manpower bylo pro první čtvrtletí 2010 osloveno téměř 71 000 personálních ředitelů a náborových manažerů z veřejného i soukromého sektoru po celém světě. 56 % respondentů bylo z devíti zemí v Severní a Jižní Americe, 22 % z osmi zemí a oblastí v Asii a Pacifiku a zbývajících 22 % z 18 zemí regionu EMEA.

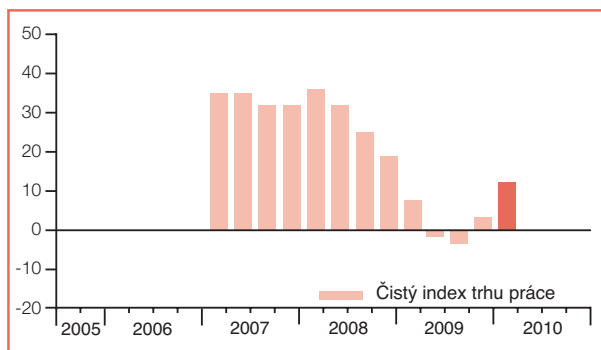
Mezinárodní porovnání – Severní a Jižní Amerika

V regionu Jižní a Severní Amerika bylo osloveno téměř 39 500 zaměstnavatelů za účelem sledování jejich náborových plánů pro období od ledna do března 2010.

Zaměstnavatelé ve všech devíti sledovaných zemích hlásí různý stupeň pozitivních náborových aktivit. V porovnání s předchozím čtvrtletím všechny země očekávají zlepšení náborových aktivit s výjimkou Kolumbie, kde očekávají slabší náborové plány. Meziroční srovnání zůstává nevyrovnané, Index je silnější ve čtyřech z osmi zemí, které mohou poskytnout meziroční údaje. Zejména mexičtí zaměstnavatelé předpovídají silnější náborové záměry ve všech odvětvích i regionech.

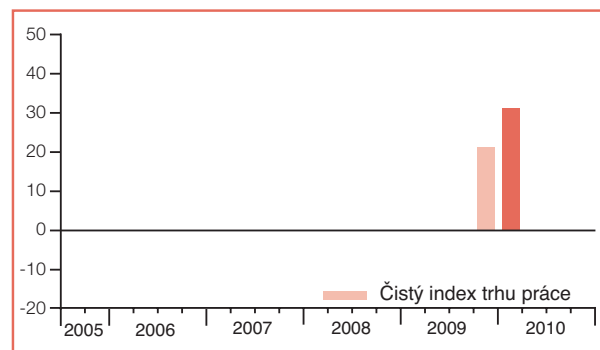
Zaměstnavatelé v Brazílii hlásí po dobu dvou následných čtvrtletí nejsilnější náborové plány na základě optimistických předpovědí pro odvětví Stavebnictví. Zaměstnavatelé v Kostarice, Peru a Kanadě také hlásí pozitivní prostředí pro zájemce o práci. Optimismus se začíná vracet zaměstnavatelům ve Spojených státech amerických, kde je Index trhu práce opět pozitivní po té, co před třemi měsíci byl nejslabší od doby, kdy se zde průzkum začal provádět. Výše procenta amerických zaměstnavatelů, kteří pro nadcházející čtvrtletí předpokládají udržení současného počtu zaměstnanců, je nejvyšší v historii provádění průzkumu, což naznačuje určitou stabilitu na místním trhu práce pro příští tři měsíce.

Argentina



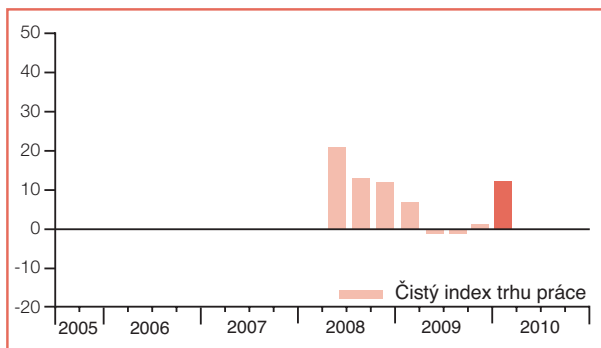
Argentina se k průzkumu připojila pro 1. čtvrtletí 2007.

Brazílie



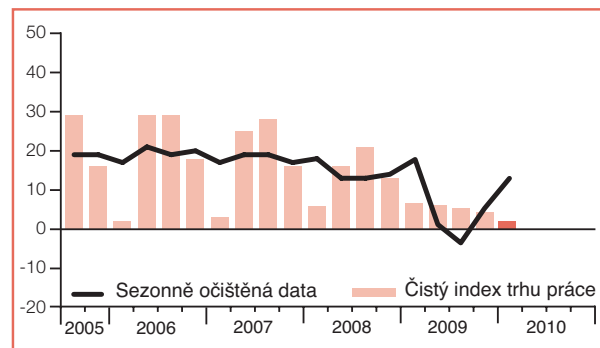
Brazílie se k průzkumu připojila pro 4. čtvrtletí 2009.

Guatemala

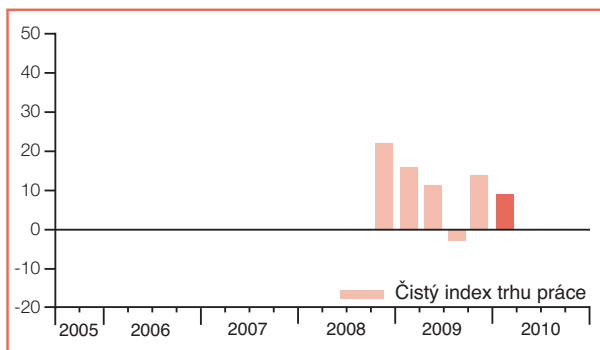


Guatemala se k průzkumu připojila pro 2. čtvrtletí 2008.

Kanada

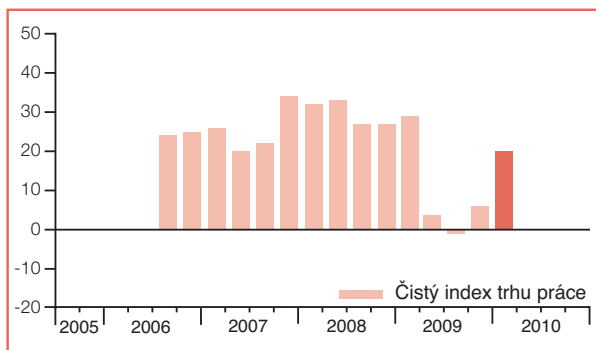


Kolombie



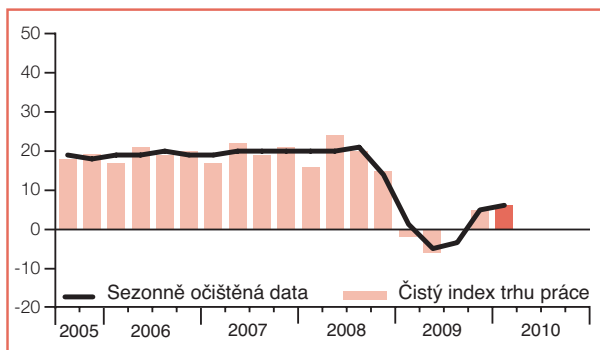
Kolombie se k průzkumu připojila pro 4. čtvrtletí 2008.

Kostarika

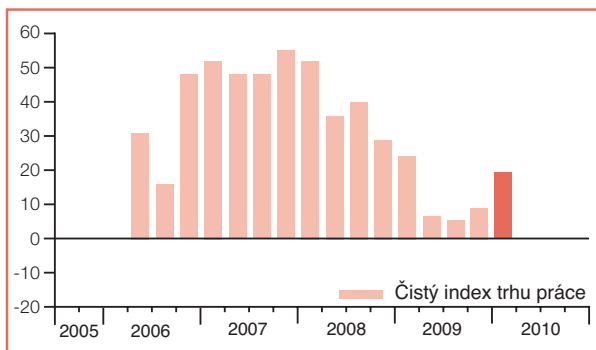


Kostarika se k průzkumu připojila pro 3. čtvrtletí 2006.

Mexiko

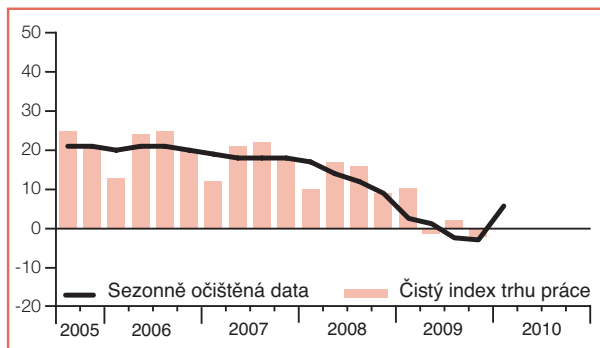


Peru



Peru se k průzkumu připojilo pro 2. čtvrtletí 2006.

USA

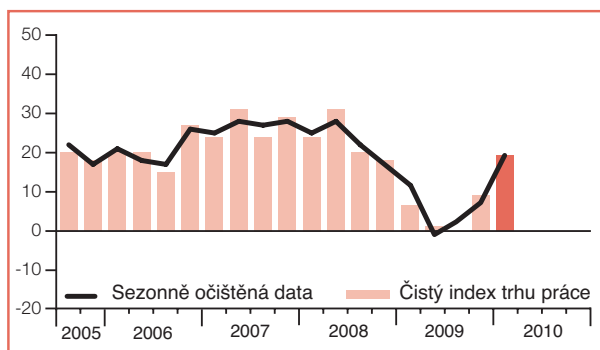


Mezinárodní porovnání – Asie a Pacifik

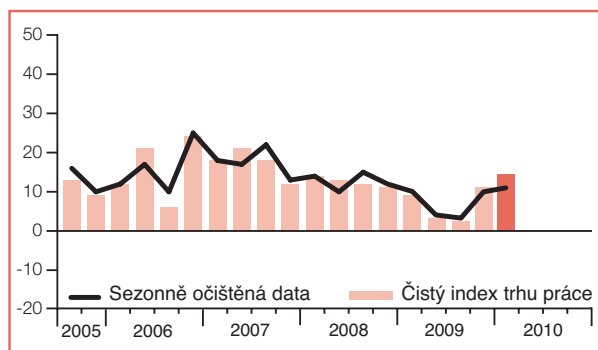
V oblasti Asie a Pacifiku bylo osloveno téměř 16 000 zaměstnavatelů za účelem sledování jejich náborových plánů pro období leden–březen 2010. Nejsilnější náborové prostředí hlásí Indie, Singapur, Tchaj-wan a Austrálie, zatímco japonská zaměstnavatelé očekávají nejslabší a v tomto regionu jediný negativní Index trhu práce. Optimismus zaměstnavatelů se proti minulému čtvrtletí zvýšil ve všech osmi sledovaných zemích a oblastech. Meziroční srovnání ukazuje ve všech zemích a oblastech kromě Japonska silnější náborové aktivity. Zaměstnavatelé v odvětví Zpracovatelský průmysl hlásí optimistické náborové prostředí v celém regionu

a předpovídají zlepšení v tomto odvětví ve všech zemích a oblastech v meziročním i v mezikvartálním srovnání. Zaměstnavatelé v Indii předpovídají nejsilnější náborové prostředí v regionu z důvodu velkého posílení Indexu v odvětví služeb státního sektoru v porovnání s minulým čtvrtletím i se stejným obdobím minulého roku. Na druhé straně průzkum ukázal, že japonská zaměstnavatelé jsou ve svých náborových plánech velmi opatrní. Nejslabší vyhlídky pro zájemce o práci hlásí v Japonsku odvětví Doprava, skladování a komunikace a Výroba a rozvod elektřiny, plynu a vody, kde 24 % zaměstnavatelů plánuje v nadcházejícím čtvrtletí snižování pracovních sil.

Austrálie

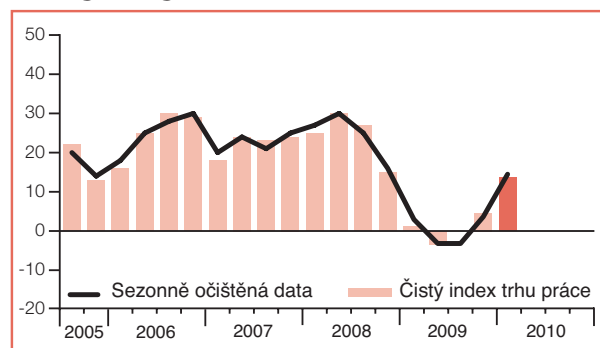


Čína

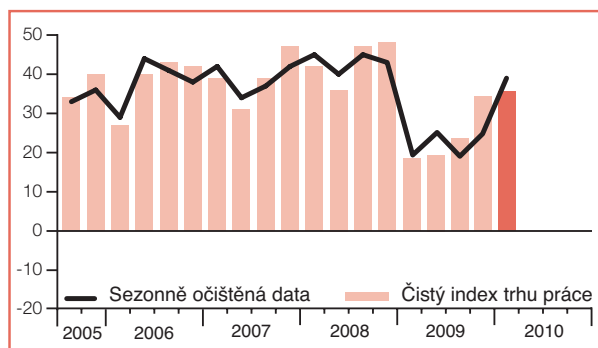


Čína se k průzkumu připojila pro 2. čtvrtletí 2005.

Hongkong

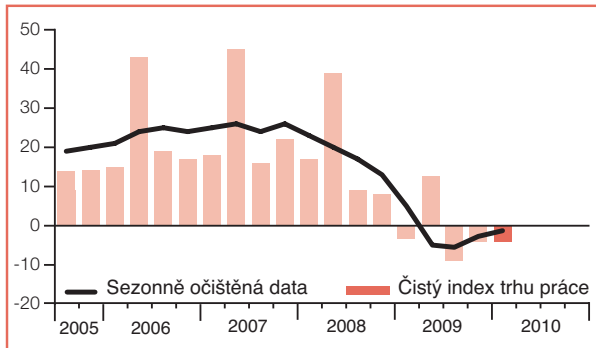


Indie

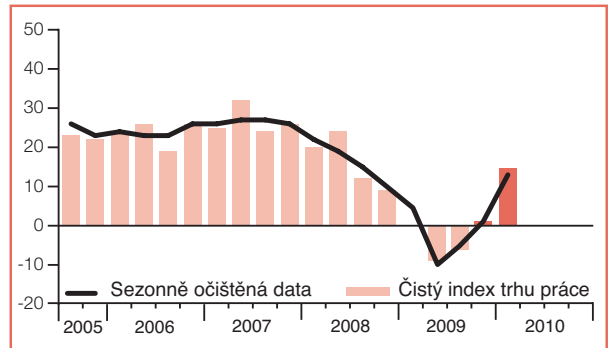


Indie se k průzkumu připojila pro 3. čtvrtletí 2005.

Japonsko

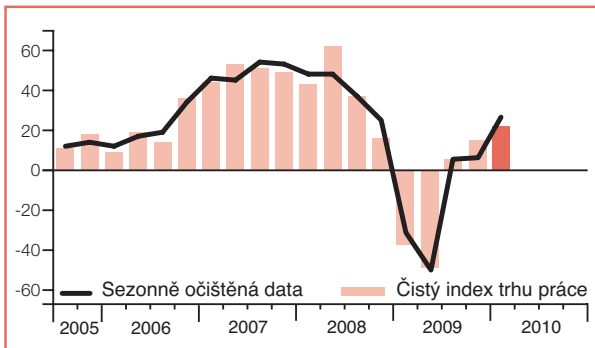


Nový Zéland

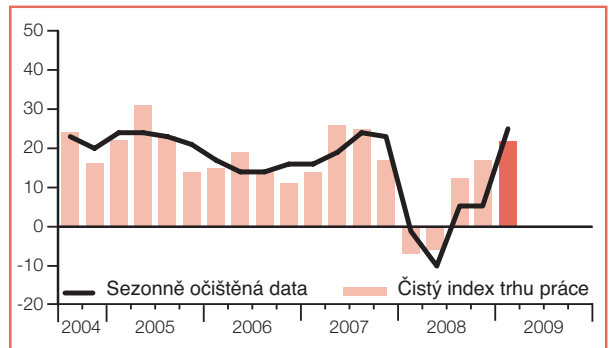


Nový Zéland se k průzkumu připojil pro 2. čtvrtletí 2004.

Singapur



Tchaj-wan



Tchaj-wan se k průzkumu připojil pro 2. čtvrtletí 2005.

Mezinárodní porovnání – EMEA (Evropa, Střední východ a Afrika)

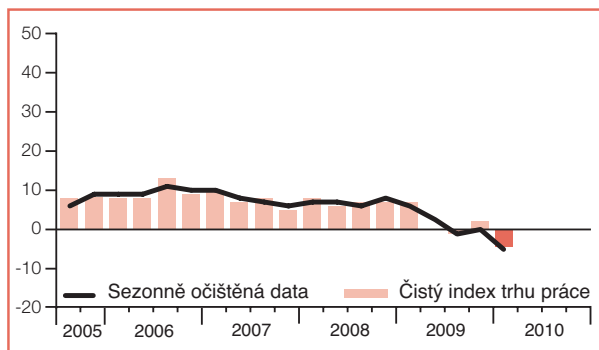
V regionu Evropa, Střední východ a Afrika (EMEA) bylo osloveno téměř 16 000 zaměstnavatelů z 18 zemí za účelem sledování jejich náborových plánů pro první čtvrtletí 2010.

Náborové plány v regionu se různí a zaměstnavatelé v devíti zemích hlásí pro nadcházející čtvrtletí pozitivní prostředí na trhu práce. Očekává se, že náborové prostředí se ve srovnání s předchozími třemi měsíci zlepší v devíti zemích a tam, kde je možné meziroční srovnání, v osmi zemích. Nejsilnější náborové plány hlásí Jižní Afrika, Norsko a Švédsko. Němečtí zaměstnavatelé také očekávají silný trh práce, částečně podporovaní optimismem v odvětví Finance, pojištění, nemovitosti

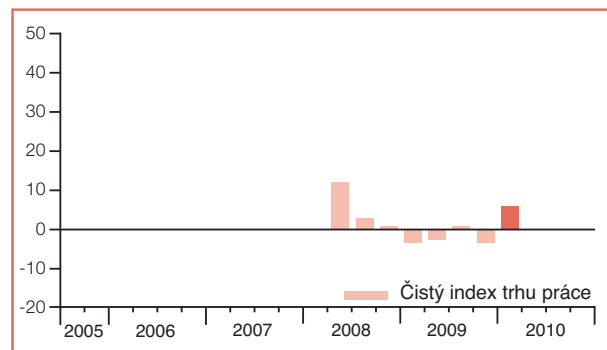
a další služby podnikům, kde 16 % zaměstnavatelů předpokládá pro následující čtvrtletí nábor nových pracovních sil.

Negativní náborové plány pro první tři měsíce v roce hlásí zaměstnavatelé v osmi zemích. Snižující se důvěra holandských zaměstnavatelů v odvětví Zpracovatelský průmysl je důvodem pro nejméně optimistickou a jedinou negativní předpověď od začátku provádění průzkumu v této zemi. Zaměstnavatelé v Belgii, České republice, Maďarsku, Polsku a Rumunsku také hlásí nejslabší náborové plány za celou dobu provádění průzkumu.

Belgie

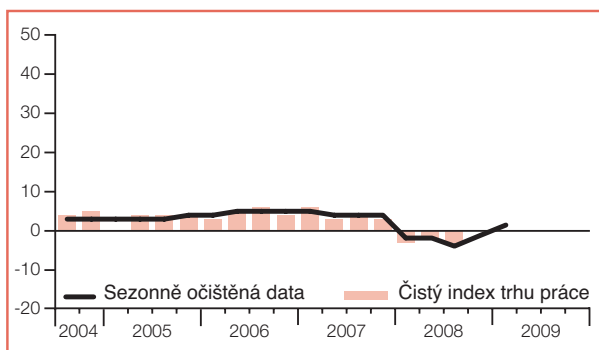


Česká republika



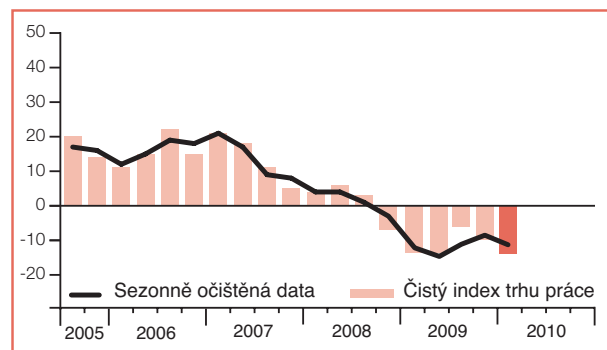
Česká republika se k průzkumu připojila pro 2. čtvrtletí 2008.

Francie

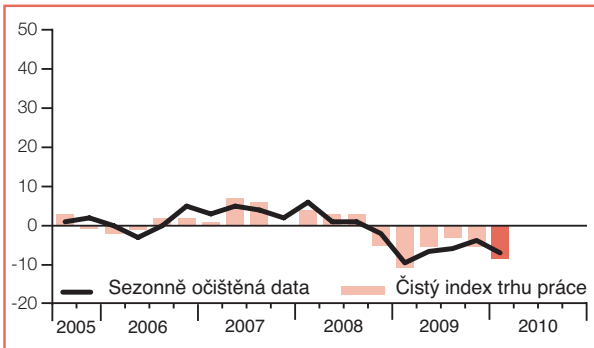


Absence sloupce představuje nulový Čistý index trhu práce.

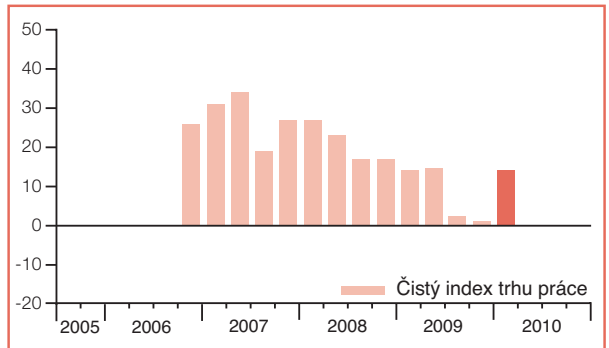
Irsko



Itálie

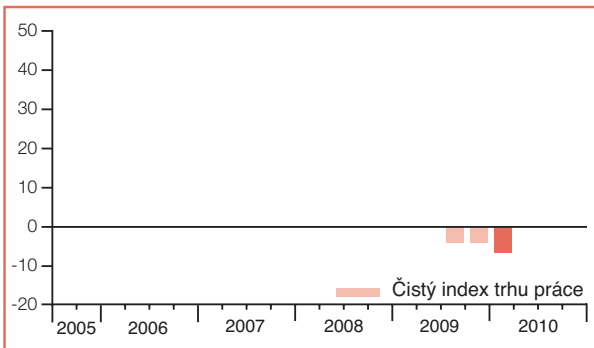


Jihoafrická republika



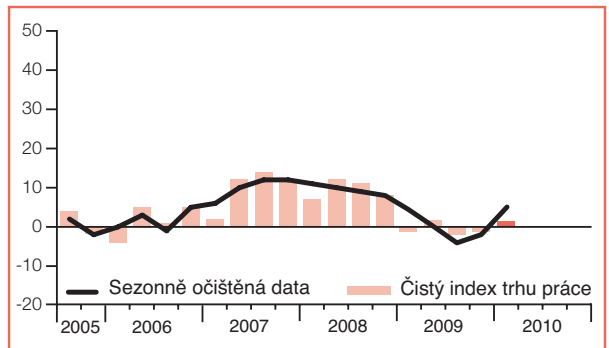
Jihoafrická republika se k průzkumu připojila pro 4. čtvrtletí 2006.

Maďarsko

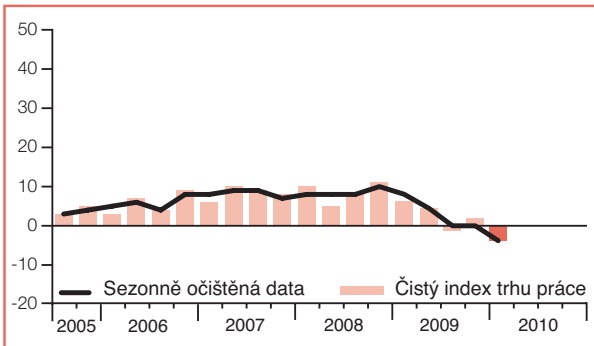


Maďarsko se k průzkumu připojilo pro 3. čtvrtletí 2009.

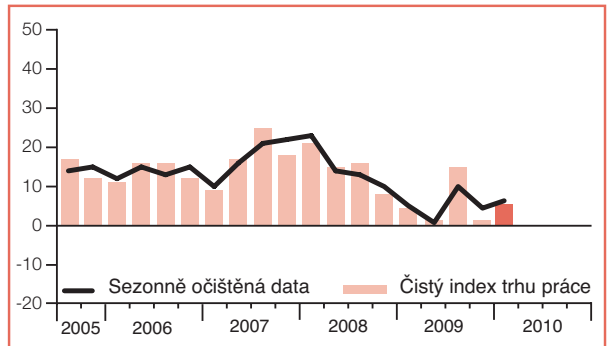
Německo



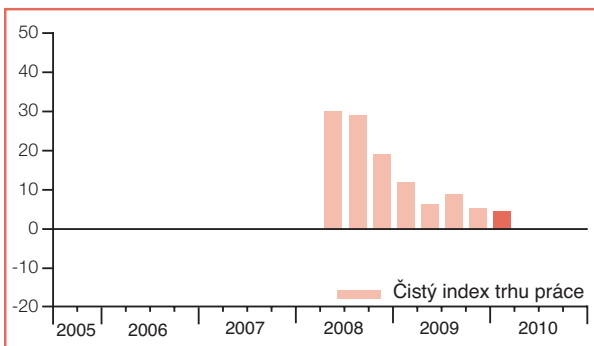
Nizozemí



Norsko

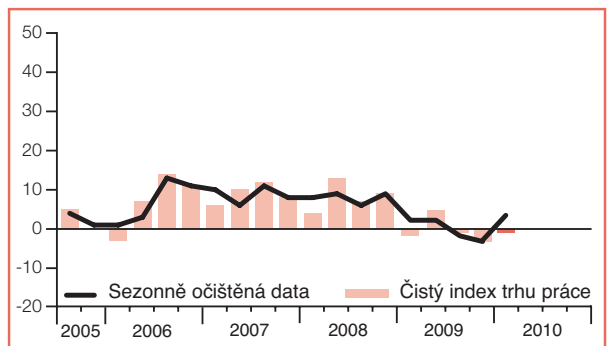


Polsko



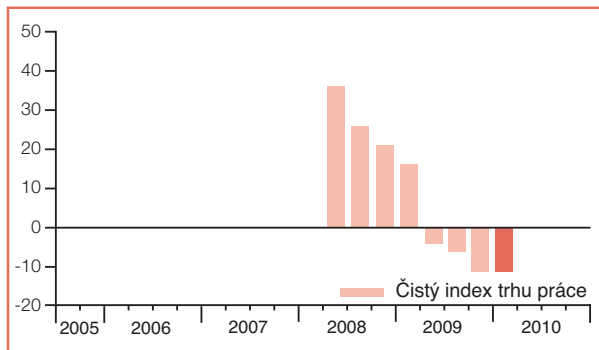
Polsko se k průzkumu připojilo pro 2. čtvrtletí 2008.

Rakousko



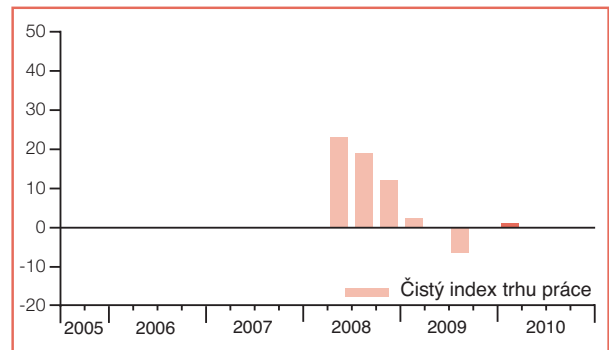
Manpower Index trhu práce Česká republika

Rumunsko



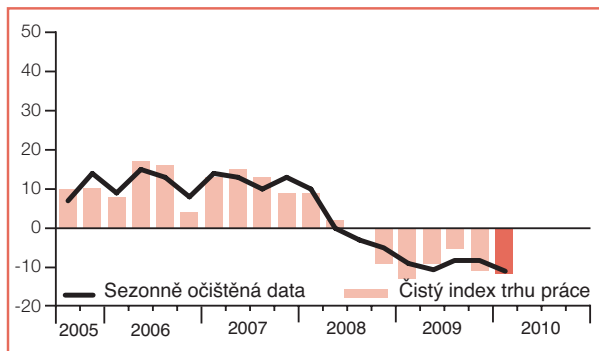
Rumunsko se k průzkumu připojilo pro 2. čtvrtletí 2008.

Řecko



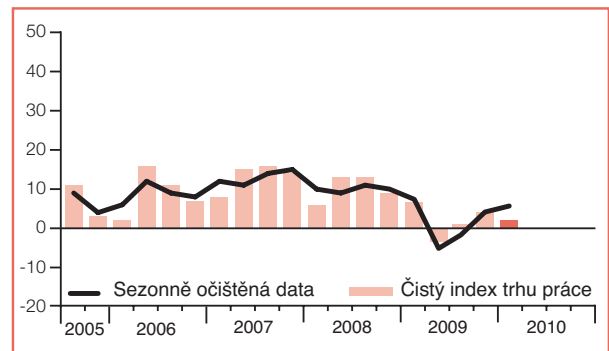
Řecko se k průzkumu připojilo pro 2. čtvrtletí 2008.
Absence sloupce představuje nulový Čistý index trhu práce.

Španělsko

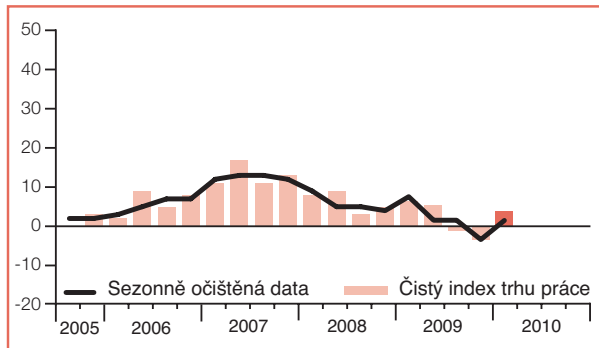


Absence sloupce představuje nulový Čistý index trhu práce.

Švédsko

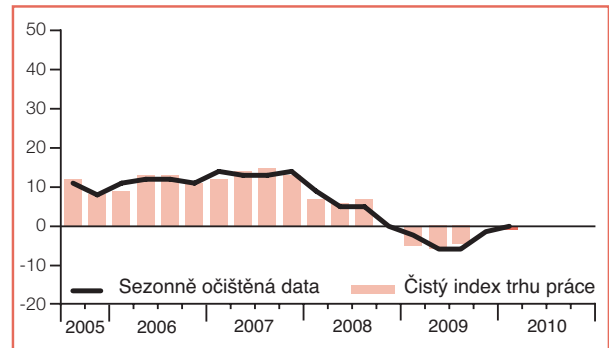


Švýcarsko



Švýcarsko se k průzkumu připojilo pro 3. čtvrtletí 2005.

Velká Británie



Absence sloupce představuje nulový Čistý index trhu práce.

Představení a metodika průzkumu „Manpower Index trhu práce“

Průzkum „Manpower Index trhu práce“ se provádí každé čtvrtletí za účelem sledování záměrů zaměstnavatelů snížit nebo zvýšit počet zaměstnanců během následujícího čtvrtletí. Běží již více než 45 let a za tuto dobu se stal jedním z nejdůvěryhodnějších průzkumů náborové aktivity na světě. Základem úspěchu Manpower Indexu trhu práce je několik faktorů:

Jedinečný: bezkonkurenční ve své velikosti, rozsahu, zaměření a mnohaleté tradici.

S výhledem do budoucna: průzkum Manpower Indexu trhu práce je nejrozsáhlejší výhledový průzkum v oblasti náborových aktivit na světě sledující plány zaměstnavatelů na zvýšení či snížení počtu svých zaměstnanců během následujícího čtvrtletí. Ostatní průzkumy a studie se oproti tomu zaměřují na retrospektivní data, která vypovídají o tom, co se stalo v minulosti.

Jasně zaměřený: už po dobu více než 45 let průzkum odvozuje všechny informace z jediné otázky.

Nezávislý: průzkum se provádí na reprezentativním vzorku zaměstnavatelů ze zemí, kde probíhá. Účastníci průzkumu nejsou vybíráni z databáze klientů společnosti Manpower.

Na pevném základu: průzkum je založen na dotazování téměř 71 000 zaměstnavatelů z veřejného i soukromého sektoru napříč 35 zeměmi a oblastmi za účelem stanovení předpokládaných trendů v oblasti nábory nových pracovních sil na každé čtvrtletí. Tento vzorek umožňuje, aby byla provedena analýza specifických oborů a regionů, která poskytne další detailní informace.

Metodika

Manpower Index trhu práce se provádí pomocí osvědčené metodiky v souladu s nejvyššími standardy průzkumu trhu. Tým, který provádí průzkum ve 35 zemích a teritoriích, zahrnuje interní tým Manpoweru a Infocorp Ltd. Struktura průzkumu byla vytvořena tak, aby reprezentovala národní ekonomiku každé země, zapojené do průzkumu.

Otázka pokládaná při průzkumu

Všem zaměstnavatelům, kteří se účastní celosvětového průzkumu, je položena stejná otázka: „Jak očekáváte, že se změní celkový počet zaměstnanců ve vaší společnosti v následujících třech měsících do konce března 2010 v porovnání s aktuálním čtvrtletím?“

Čistý index trhu práce

Termín „Čistý index trhu práce“ je veličina získaná z rozdílu procenta zaměstnavatelů, kteří předpokládají nárůst aktivit v oblasti nábory nových pracovníků, a procenta zaměstnavatelů, kteří předpokládají pokles počtu pracovních sil během příštího čtvrtletí.

Sezonně očištěná data

Za účelem přesnějších výsledků průzkumu je používáno tzv. sezonní očištění pro data získaná v Austrálii, Belgii, Číně, Francii, Hongkongu, Indii, Irsku, Itálii, Japonsku, Kanadě, Mexiku, Německu, Nizozemí, na Novém Zélandě, v Norsku, Rakousku, Singapuru, Španělsku, Švédsku, Švýcarsku, Tchaj-wanu, Velké Británii a ve Spojených státech amerických. Toto očištění umožňuje posuzovat data bez sezonních výkyvů v oblasti nábory pracovníků, které se běžně objevují každý rok ve stejnou dobu, a tím poskytnout přesnější data v příslušném období. Manpower plánuje v budoucnu provádět sezonní očištění dat v dalších zemích poté, co budou k dispozici historická data. Ve druhém čtvrtletí 2008 použil Manpower metodu pro sezonní očištění dat TRAMO-SEATS.

Historie průzkumu

- 1962** Uvedení první generace průzkumu Manpower Index trhu práce (Manpower Employment Outlook Survey) ve Spojených státech amerických a v Kanadě.
- 1966** Filiálka Manpower ve Velké Británii představila ekvivalent amerického průzkumu Quarterly Survey of Employment Prospects. Průzkum použil stejný formát výhledu do budoucna jako ve Spojených státech amerických a byl první svého druhu v Evropě.
- 1976** Zavedení druhé generace Manpower Employment Outlook Survey ve Spojených státech amerických a v Kanadě. Nová metodika průzkumu využívá nejnovější poznatky z oblasti průzkumu trhu.
- 2002** Manpower Quarterly Survey of Employment Prospects ve Velké Británii je aktualizován a přejímá moderní vylepšenou metodiku průzkumu. Filiálky Manpower v Mexiku a Irsku zavádějí průzkum ve svých zemích.
- 2003** Uvedení třetí generace Manpower Employment Outlook Survey a jeho rozšíření do 18 zemí po celém světě: Austrálie, Belgie, Francie, Hongkongu, Irsko, Itálie, Japonsko, Kanada, Mexiko, Německo, Nizozemí, Norsko, Rakousko, Singapur, Spojených států amerických, Španělsko, Švédsko a Velká Británie.
- 2004** Filiálka Manpower na Novém Zélandu zavádí průzkum Manpower Employment Outlook Survey.
- 2005** Filiálky Manpower v Číně, Indii, Švýcarsku a na Tchaj-wanu zavádějí průzkum Manpower Employment Outlook Survey.
- 2006** Filiálka Manpower v Kostarice se připojila k průzkumu. Pro průzkumy v Austrálii, Belgii, Francii, Hongkongu, Irsku, Itálii, Japonsku, Mexiku, Německu, Nizozemí, Norsku, Rakousku, Singapur, Španělsku a Švédsku je použito sezonního očištění dat ve třetím čtvrtletí. Filiálka Manpower v Jihoafrické republice zavádí průzkum Manpower Employment Outlook Survey.
- 2007** Filiálka Manpower v Argentině se zapojuje do projektu průzkumu. Pro průzkum na Novém Zélandu je v prvním čtvrtletí použito sezonního očištění dat.
- 2008** Filiálky Manpower v České republice, Guatemale, Polsku, Rumunsku a Řecku se zapojují do projektu. Pro průzkumy v Číně a Indii je ve druhém čtvrtletí použito sezonního očištění dat. Švýcarsko a Tchaj-wan připojují sezonně očištěná data ve 3. čtvrtletí.
- 2009** Filiálka Manpower v Maďarsku se poprvé zapojuje do průzkumu pro třetí čtvrtletí a ve čtvrtém čtvrtletí se přidává Brazílie.

O společnosti Manpower Inc.

Společnost Manpower Inc. (NYSE: MAN) je světovým lídrem v oblasti lidských zdrojů. Poskytuje služby, které pomáhají jejím klientům v neustálém a úspěšném rozvoji na trhu práce. Společnost Manpower byla založena v roce 1948 a její současné jmění dosahuje 22 miliard USD. Manpower nabízí zaměstnavatelům širokou škálu služeb uspokojujících potřeby podniků ve všech fázích cyklu zaměstnávání – Manpower je specialistou na náborů stálých i smluvních zaměstnanců, zaměstnanců na dočasný pracovní úvazek, na hodnocení a výběr pracovníků, školení, outplacement, outsourcing a na poradenské služby. Celosvětová síť společnosti Manpower zahrnuje 4000 poboček v 82 zemích a oblastech světa. Mezi jejich 400 000 zákazníků ročně se řadí jak menší a střední podniky všech odvětví, tak největší světové nadnárodní korporace. Cílem společnosti Manpower je zvýšit produktivitu svých klientů zlepšováním kvality, efektivity a snižováním nákladů. Klienti se tak mohou koncentrovat na hlavní předmět svého podnikání. Společnost Manpower Inc. zahrnuje pět značek: Manpower, Manpower Professional, Elan, Jefferson Wells a Right Management.

V České republice se Manpower každý měsíc stará o personální a mzdovou agendu téměř 4500 zaměstnanců, které vyhledal a kteří pracují u jeho klientů. Síť 28 poboček Manpoweru v České republice zajišťuje služby v oblasti lidských zdrojů pro více než 800 klientů.

Více informací o společnosti Manpower naleznete na www.manpower.com a www.manpower.cz.

Více informací o společnosti Manpower naleznete na www.manpower.com a www.manpower.cz.

Manpower Česká republika, Karlovo náměstí 10/2097, 120 00 Praha 2, Česká republika
Tel.: +420 296 370 728 Fax: +420 296 370 727
www.manpower.cz

© 2009, Manpower spol. s r.o. Všechna práva vyhrazena.